

Pendlerverhalten der sozialversicherungspflichtig beschäftigten Arbeitnehmer Mecklenburg-Vorpommerns

2013

Bestell-Nr.: A6C3 2013 00

Herausgabe: 24. März 2014
Printausgabe: EUR 4,00

Herausgeber: Statistisches Amt Mecklenburg-Vorpommern, Lübecker Straße 287, 19059 Schwerin,
Telefon: 0385 588-0, Telefax: 0385 588-56909, Internet: <http://www.statistik-mv.de>, E-Mail: statistik.post@statistik-mv.de

Zuständige Dezernentin: Dr. Margit Herrmann, Telefon: 0385 588-56041

© Statistisches Amt Mecklenburg-Vorpommern, Schwerin, 2014
Auszugsweise Vervielfältigung und Verbreitung mit Quellenangabe gestattet.

Zeichenerklärungen und Abkürzungen

-	nichts vorhanden
0	weniger als die Hälfte von 1 in der letzten besetzten Stelle, jedoch mehr als nichts
.	Zahlenwert unbekannt oder geheim zu halten
...	Zahl lag bei Redaktionsschluss noch nicht vor
x	Aussage nicht sinnvoll oder Fragestellung nicht zutreffend
/	keine Angabe, da Zahlenwert nicht ausreichend genau oder nicht repräsentativ
()	Zahl hat eingeschränkte Aussagefähigkeit
[rot]	berichtigte Zahl

Abweichungen in den Summen erklären sich aus dem Auf- und Abrunden der Einzelwerte.

Inhaltsverzeichnis

Vorbemerkungen	3
Sozialversicherungspflichtig beschäftigte Berufspendler Mecklenburg-Vorpommerns	4
Grafiken	
1. Saldo der grenzüberschreitenden Berufspendler nach Wirtschaftsbereichen am 30.6.2013	5
2. Auspendler in das Bundesgebiet am 30.6.2013	6
3. Einpendler nach Mecklenburg-Vorpommern am 30.6.2013	22
Tabellen	
1. Sozialversicherungspflichtig Beschäftigte mit Wohnort in Mecklenburg-Vorpommern und Arbeitsort in einem anderen Land (Auspendler)	
1.1 Auspendler am 30.6.2013 nach Wirtschaftsgliederung, Geschlecht, Vollzeitbeschäftigten, Ausländer/-innen und Auszubildenden	7
1.2 Auspendler am 30.6.2013 nach Wirtschaftsgliederung und Arbeitsort	8
1.3 Weibliche Auspendler am 30.6.2013 nach Wirtschaftsgliederung und Arbeitsort	10
1.4 Auspendler am 30.6.2013 nach beruflicher Gliederung und Arbeitsort	12
1.5 Weibliche Auspendler am 30.6.2013 nach beruflicher Gliederung und Arbeitsort	14
1.6 Auspendler am 30.6.2013 nach Wirtschaftsgliederung und Altersgruppen	16
1.7 Weibliche Auspendler am 30.6.2013 nach Wirtschaftsgliederung und Altersgruppen	17
1.8 Auspendler am 30.6.2013 nach beruflicher Gliederung und Altersgruppen	18
1.9 Weibliche Auspendler am 30.6.2013 nach beruflicher Gliederung und Altersgruppen	19
1.10 Auspendler am 30.6.2013 nach Kreisen, Geschlecht und Altersgruppen	20
1.11 Auspendler am 30.6.2013 nach Kreisen, Geschlecht und Wirtschaftsbereichen	21
2. Sozialversicherungspflichtig Beschäftigte mit Arbeitsort in Mecklenburg-Vorpommern und Wohnort in einem anderen Land (Einpendler)	
2.1 Einpendler am 30.6.2013 nach Wirtschaftsgliederung, Geschlecht, Vollzeitbeschäftigten, Ausländer/-innen und Auszubildenden	23
2.2 Einpendler am 30.6.2013 nach Wirtschaftsgliederung und Wohnort	24
2.3 Weibliche Einpendler am 30.6.2013 nach Wirtschaftsgliederung und Wohnort	26
2.4 Einpendler am 30.6.2013 nach beruflicher Gliederung und Wohnort	28
2.5 Weibliche Einpendler am 30.6.2013 nach beruflicher Gliederung und Wohnort	30
2.6 Einpendler am 30.6.2013 nach Wirtschaftsgliederung und Altersgruppe	32
2.7 Weibliche Einpendler am 30.6.2013 nach Wirtschaftsgliederung und Altersgruppen	33
2.8 Einpendler am 30.6.2013 nach beruflicher Gliederung und Altersgruppen	34
2.9 Weibliche Einpendler am 30.6.2013 nach beruflicher Gliederung und Altersgruppen	35
2.10 Einpendler am 30.6.2013 nach Kreisen, Geschlecht und Altersgruppen	36
2.11 Einpendler am 30.6.2013 nach Kreisen, Geschlecht und Wirtschaftsbereichen	37
3. Sozialversicherungspflichtig Beschäftigte am Wohnort sowie am Arbeitsort Mecklenburg-Vorpommern	
3.1 Auspendler aus den Kreisen Mecklenburg-Vorpommerns am 30.6.2013	38
3.2 Einpendler in die Kreise Mecklenburg-Vorpommerns am 30.6.2013	38
4. Sozialversicherungspflichtig beschäftigte Berufspendler innerhalb Mecklenburg-Vorpommerns am 30.6.2013	
	40
Anhang	
Von der Meldung zur Statistik	42

Vorbemerkungen

Im Jahr 2013 waren rund 74 Prozent der mit Arbeitsort in Mecklenburg-Vorpommern erwerbstätigen Personen sozialversicherungspflichtig Beschäftigte. Die fortlaufende Beobachtung von Größe, Struktur und Entwicklung dieses Personenkreises ist damit wesentliche Grundlage wirtschafts- und sozialpolitischer Analysen, aus denen sich u. a. Maßnahmen regionaler Struktur- und Arbeitsmarktpolitik ableiten. Dieser Bericht widmet sich einer besonderen Auswertungsmöglichkeit der Statistik der sozialversicherungspflichtig Beschäftigten: Er stellt Daten zu den Pendlern Mecklenburg-Vorpommerns dar, d. h. zu jenen sozialversicherungspflichtig Beschäftigten unseres Landes, für die Wohn- und Arbeitsort nicht identisch sind.

Gesetzliche Grundlagen der Meldung und statistische Nutzung

Gesetzliche Grundlage für die Durchführung der Statistik sozialversicherungspflichtig Beschäftigter ist das Dritte Buch Sozialgesetzbuch - Arbeitsförderung - (SGB III). Nach § 281 SGB III (Arbeitsmarktstatistiken) ist die Bundesagentur für Arbeit damit beauftragt, aus den in ihrem Geschäftsbereich anfallenden Daten Statistiken, insbesondere über Beschäftigung und Arbeitslosigkeit der Arbeitnehmer und über Leistungen der Arbeitsförderung zu erstellen. Auf Grundlage der Meldungen nach § 28a (Meldepflicht) des Vierten Buches Sozialgesetzbuch - Gemeinsame Vorschriften für die Sozialversicherung - (SGB IV) erstellt die Bundesagentur für Arbeit eine Datei sozialversicherungspflichtig Beschäftigter. Die anonymisierten Einzeldaten der sozialversicherungspflichtig Beschäftigten stellt sie gemäß § 282a Abs. 1 SGB III dem Statistischen Bundesamt und den Statistischen Ämtern der Länder zur Verfügung. Diese erstellen Veröffentlichungen der Beschäftigtenstatistik für allgemeine Zwecke in tiefer fachlicher und regionaler Gliederung, führen gezielte Auswertungen und vergleichende Untersuchungen durch und binden die Ergebnisse der Beschäftigtenstatistik in das erwerbsstatistische Gesamtbild ein.

Abgrenzung des Kreises der sozialversicherungspflichtig Beschäftigten

Beschäftigte, die kranken-, renten- und versicherungspflichtig und/oder beitragspflichtig zur Arbeitslosenversicherung nach dem Arbeitsförderungsgesetz sind oder für die von den Arbeitgebern Beitragsanteile zur Rentenversicherung zu entrichten sind, gehören zu den sozialversicherungspflichtig Beschäftigten. Damit *werden in der Regel alle Arbeiter/-innen und Angestellten einschließlich der Beschäftigten in beruflicher Ausbildung* von der Sozialversicherungspflicht erfasst. In wenigen Fällen besteht auch für Selbstständige Sozialversicherungspflicht.

Wehr- und Zivildienstleistende gelten dann als sozialversicherungspflichtig Beschäftigte, wenn sie ihren Dienst aus einem auch weiterhin bestehenden Beschäftigungsverhältnis heraus angetreten haben und nur wegen der Ableistung dieser Dienstzeiten kein Entgelt erhalten. Das Gleiche gilt für Zeitsoldaten mit einer Verpflichtung bis zu zwei Jahren.

Mit der gesetzlichen *Neuregelung zur Sozialversicherungspflicht geringfügiger Beschäftigungsverhältnisse* zum Stichtag 1. April 1999 und den Regelungsanpassungen zum Stichtag 1. April 2003 haben sich wesentliche Veränderungen ergeben. Nach § 8 SGB IV wird zwar nach wie vor zwischen geringfügig entlohnten und geringfügig kurzfristigen Beschäftigungen unterschieden, jedoch mit unterschiedlicher Konsequenz der Zuordnung und statistischen Ausweisung:

- Als „geringfügig entlohnt“ gilt eine Tätigkeit, wenn eine bestimmte Einkommenshöchstgrenze im Monat (seit 1.1. 2013: 450,- EUR) nicht überschritten wird. Für geringfügige Beschäftigungsverhältnisse besteht grundsätzlich keine Versicherungspflicht in der gesetzlichen Kranken-, Pflege- und Arbeitslosenversicherung. Gemäß der Geringfügigkeitsrichtlinien vom 20.12.2012 sind geringfügig entlohnte Beschäftigungen, die nach dem 31.12.2012 aufgenommen wurden, rentenversicherungspflichtig. Eine Befreiung von der Rentenversicherungspflicht ist auf Antrag des Arbeitnehmers jedoch möglich.

Unter bestimmten Voraussetzungen ist der Arbeitgeber verpflichtet für geringfügig entlohnte Beschäftigte Pauschalbeiträge zur Kranken- und Rentenversicherung bzw. gemeinsam mit dem Arbeitnehmer Pflichtbeiträge zur Rentenversicherung zu zahlen. Personen, die ihre Beschäftigung bereits vor dem 1.1.2013 aufgenommen haben, können ihren Beitrag zur Rentenversicherung zur Erlangung verbesserter Leistungsansprüche durch freiwillige Zuzahlung aufstocken. Somit zählen auch geringfügig entlohnte Beschäftigte zu dem Kreis der sozialversicherungspflichtig Beschäftigten.

- Als „kurzfristig“ gilt eine Tätigkeit dann, wenn sie nach ihrer Eigenart oder im voraus vertraglich auf höchstens zwei Monate oder 50 Arbeitstage begrenzt ist. Personen, die als einzige Tätigkeit eine geringfügig kurzfristige Beschäftigung im Sinne von § 8 Abs. 1 SGB IV ausüben, bleiben auch nach den neuen rechtlichen Regelungen frei von der Versicherungspflicht. Sie zählen nicht zu den sozialversicherungspflichtig Beschäftigten und werden deshalb in dieser Veröffentlichung nicht ausgewiesen.

Werden von derselben Person mehrere geringfügige Beschäftigungen (geringfügig entlohnte oder kurzfristige Beschäftigungen) oder geringfügig entlohnte Beschäftigungen und nicht geringfügige Beschäftigungen ausgeübt, so sind sie zusammenzurechnen (§ 8 Abs. 2 SGB IV). Dies gilt auch, wenn anstelle einer Beschäftigung eine selbstständige Tätigkeit ausgeübt wird.

Nicht zu den sozialversicherungspflichtig Beschäftigten zählen der weitaus überwiegende Teil der Selbstständigen, mithelfende Familienangehörige, Berufs- und Zeitsoldaten (siehe o. g. Ausnahme), Wehrpflichtige ohne vorangegangene Beschäftigung sowie die Beamten/-innen.

Bei der Darstellung der Altersgruppen wird bei jeder Auszählung das Alter der Beschäftigten am jeweiligen Stichtag ermittelt.

Nachweiskonzept

Die sozialversicherungspflichtig beschäftigten Pendler von und nach Mecklenburg-Vorpommern sowie die Berufspendler innerhalb des Landes wurden in Auswertung der Arbeits- und Wohnortmerkmale tabellarisch und grafisch dargestellt.

Klassifikation

Die Wirtschaftszweiggliederung erfolgt nach der „Klassifikation der Wirtschaftszweige Ausgabe 2008 (WZ 2008)“. Die Gliederung der WZ 2008 wurde unter Beteiligung von Datennutzern und -produzenten in Verwaltung, Wirtschaft, Forschung und Gesellschaft geschaffen.

Sie berücksichtigt die Vorgaben der statistischen Systematik der Wirtschaftszweige in der Europäischen Gemeinschaft (NACE Rev. 2), die mit der Verordnung (EG) Nr. 1893/2006 des Europäischen Parlaments und des Rates vom 20. Dezember 2006 (ABl. EG Nr. L 393 S.1) veröffentlicht wurde. Die Zustimmung der Europäischen Kommission gemäß Artikel 4, Absatz 3, der o. g. Verordnung liegt vor.

Die Anwendung der WZ 2008 für statistische Zwecke ergibt sich aus Artikel 8 der o. g. Verordnung. Danach sind Statistiken, die sich auf vom 1. Januar 2008 an durchgeführte Wirtschaftstätigkeiten beziehen (Berichtsperiode), auf der Grundlage der NACE Rev. 2 (in Deutschland auf der Grundlage der WZ 2008) zu erstellen.

Grundsätzlich sind die wirtschaftsfachlichen Ergebnisse der Beschäftigtenstatistik mit anderen deutschen und europäischen Wirtschaftsstatistiken vergleichbar.

Beim Übergang auf die WZ 2008 wurde nicht nur die Gliederungsstruktur der Wirtschaftszweigklassifikation in einigen Bereichen umfassend geändert, es wurde auch der Abdeckungsbereich der Klassifikation erweitert. Um geänderte Produktionsformen und neue Tätigkeiten zu berücksichtigen, wurden auf der obersten Klassifikationsebene konzeptionell neue Gliederungspositionen geschaffen und neue Unterteilungen eingeführt.

Die WZ 2008 ist in einigen Bereichen tiefer gegliedert als ihre Vorgängerversion, vor allem im Bereich der Erbringung von Dienstleistungen sind alle Hierarchieebenen betroffen.

Durch die Einführung neuer Positionen auf Abschnittsebene wird ein Gesamtvergleich zwischen der WZ 2008 und der WZ 2003 verhindert.

Seit dem Stichtag 31.12.2012 beruhen die Angaben zur Tätigkeit der sozialversicherungspflichtig Beschäftigten und der geringfügig Beschäftigten auf der "Klassifikation der Berufe 2010" (KldB 2010).

Mit der Umstellung auf den neuen Tätigkeitsschlüssel wird den veränderten rechtlichen Grundlagen sowie veränderter Bildungs- und Beschäftigungsstrukturen Rechnung getragen, sodass ein realitätsnahes Abbild der nationalen Berufsstrukturen entsteht. Die Systematik der Berufe der KldB 2010 basiert auf den Dimensionen "Berufsfachlichkeit" und "Anforderungsniveau" und weicht somit maßgeblich von den vorherigen Versionen ab. Aufgrund einer hohen Kompatibilität mit der internationalen Berufsklassifikation (ISCO-08: International Standard Classification of Occupations 2008) wird zudem die internationale Vergleichbarkeit von Forschung und amtlicher Statistik verbessert.

Die Umstellung des Tätigkeitsschlüssels ermöglicht wesentlich differenziertere Aussagen zur ausgeübten Tätigkeit, zum Schul- und Berufsabschluss sowie zur Arbeitszeit. Durch die umfassenden Veränderungen ist bei diesen Merkmalen ein **Vergleich** zu Ergebnissen, die auf einem Stichtag vor dem 31.12.2012 basieren, **nicht möglich**.

Hinweis

Die in diesem Bericht vorgelegten Ergebnisse resultieren aus der Aufbereitung im IT-Verfahren „Datamart Beschäftigtenstatistik“, innerhalb des im Aufbau befindlichen BA - Data Warehouse. Liegen für einen Versicherten zum Stichtag mehrere Beschäftigungsverhältnisse vor, so übermittelt das Abfrageschema zunächst das aktuellste Beschäftigungsverhältnis. Handelt es sich hierbei - gemäß den Angaben zur Tätigkeit - um eine Teilzeitbeschäftigung, so wird das Versichertenkonto auf das Vorliegen einer parallel ausgeübten Vollzeitbeschäftigung durchsucht. Liegt eine solche vor, wird diese in die Bestandsauswertung einbezogen, ansonsten die im ersten Schritt ermittelte Teilzeitbeschäftigung. Die in diesem Bericht dargestellten Ergebnisse zum Stichtag 30.6.2013 basieren auf der neuen Datenerfassungs- und -übermittlungsverordnung (DEÜV) und wurden nach dem Neuverfahren ausgewertet. Die Bundesagentur für Arbeit behält sich für diese und alle folgenden Stichtage die Möglichkeit der Berichtigung innerhalb von drei Jahren nach Stichtag vor.

Sozialversicherungspflichtig beschäftigte Berufspendler Mecklenburg-Vorpommerns

Am 30.6.2013 hatten 533 174 sozialversicherungspflichtig Beschäftigte ihren Arbeitsort und 581 587 sozialversicherungspflichtig Beschäftigte ihren Wohnort in Mecklenburg-Vorpommern. Der Pendlersaldo war damit deutlich negativ (- 48 413) oder anders formuliert: Mecklenburg-Vorpommern verzeichnete einen Auspendlerüberschuss von 48 413 sozialversicherungspflichtig Beschäftigten.

Es gibt eine Vielzahl von Faktoren, die den Pendlersaldo eines Landes positiv oder negativ beeinflussen können. Sie wirken sowohl als Innen- als auch Außenfaktoren, je nach Situation im Land und in den angrenzenden Ländern. Dazu zählen z. B.:

- Arbeitsmarkt (Höhen und Strukturen der Arbeitslosigkeit, Fachkräftebedarf, Karrierechancen)
- Berufsausbildungsmarkt
- Wohnungsmarkt (Baulandpreise, Mietniveaus)
- Tarifgestaltung (Lohn-/Gehaltsniveaus)
- infrastrukturelle Merkmale (Verkehrsverbindungen, Verfügbarkeit/Qualität von Kinderbetreuungsmöglichkeiten und schulischer Ausbildung)
- Traditionen u. v. a. m.

Über Zutreffen und Stärke dieser und anderer Einflussfaktoren kann die zur Pendlerauswertung genutzte Meldestatistik der Bundesagentur für Arbeit keine Auskunft geben. Für Mecklenburg-Vorpommern vermutlich dürfte jedoch die angespannte Arbeitsmarktsituation (Arbeitslosenquote des Landes im Jahresdurchschnitt 2013: 11,7 Prozent) ein anhaltend starker Faktor für die Inkaufnahme weiter Arbeitswege sowohl innerhalb des Landes (regionale Unterschiede) als auch in andere Länder mit besseren Arbeitsmarktbedingungen sein.

Eine hohe Zahl sozialversicherungspflichtig Beschäftigter behält den Wohnsitz im Land Mecklenburg-Vorpommern und wird in Arbeitsstätten anderer Länder tätig (siehe auch Grafik 2: Auspendler in das Bundesgebiet, Seite 6). Die Zahl der sozialversicherungspflichtig beschäftigten Berufsauspendler in andere Länder war mit 72 721 Personen am 30.6.2013 um 1 560 Personen niedriger als am 30.6.2012. Damit passierte fast jeder achte Beschäftigte aus Mecklenburg-Vorpommern die Landesgrenze, um seine Arbeitsstelle in einem anderen Land zu erreichen. Der Auspendlerstrom zielt vorrangig auf Länder des früheren Bundesgebietes (83,0 Prozent aller Auspendler) und verteilt sich dort insbesondere auf Schleswig-Holstein (21 984 Personen), die Freie und Hansestadt Hamburg (13 127 Personen) sowie Niedersachsen (8 191 Personen).

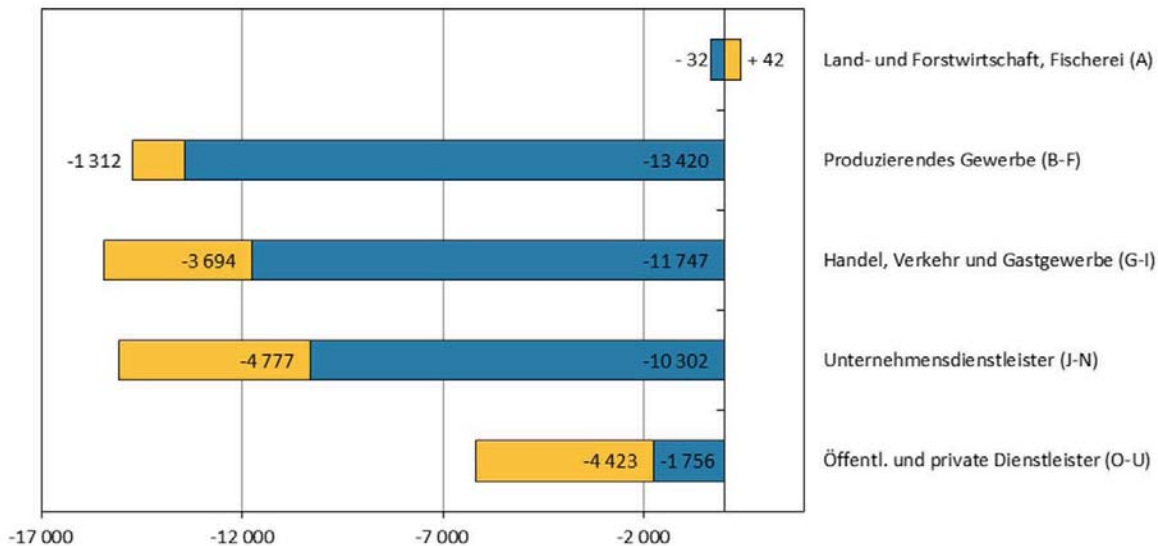
Vorrangiges Pendlerziel der insgesamt 12 356 Auspendler in die neuen Länder war Brandenburg (7 373 Personen). 29,7 Prozent der Berufsauspendler waren weiblich, 82,6 Prozent davon arbeiteten in den Ländern des früheren Bundesgebietes. Weniger als die Hälfte (38,5 Prozent) oder 27 995 Berufsauspendler war 20 bis unter 40 Jahre alt, 61,5 Prozent war 40 Jahre und älter.

Demgegenüber pendelten 23 030 Beschäftigte im Jahr 2013 aus anderen Ländern ein, um in Mecklenburg-Vorpommern tätig zu werden. Gegenüber 2012 waren das 179 Berufseinpender mehr (siehe auch Grafik 3: Einpendler nach Mecklenburg-Vorpommern, Seite 22). Mit 57,2 Prozent kam der Großteil der Berufseinpender aus den alten Ländern. 42,8 Prozent pendelten aus den neuen Bundesländern zum Arbeiten nach Mecklenburg-Vorpommern ein. Die meisten Einpendler kamen aus Brandenburg (7 052 Personen), Schleswig-Holstein (4 667 Personen) und Niedersachsen (2 497 Personen). 35,0 Prozent aller Einpendler waren weiblich, 44,7 Prozent der Berufseinpenderinnen kamen aus den neuen Ländern. Von den insgesamt 23 030 nach Mecklenburg-Vorpommern zur Arbeit einpendelnden Beschäftigten waren 44,3 Prozent 20 bis unter 40 Jahre alt, 40 Jahre und älter waren 55,7 Prozent der Einpendler.

Mit 15,7 Prozent entfielen auf den Wirtschaftsbereich Verarbeitendes Gewerbe die meisten Berufsauspendler. Es folgten mit jeweils 13,8 Prozent die Wirtschaftsbereiche Handel, Instandhaltung und Reparatur von Kfz und Sonstige wirtschaftliche Dienstleistungen sowie mit 13,4 Prozent der Wirtschaftsbereich Verkehr und Lagerei.

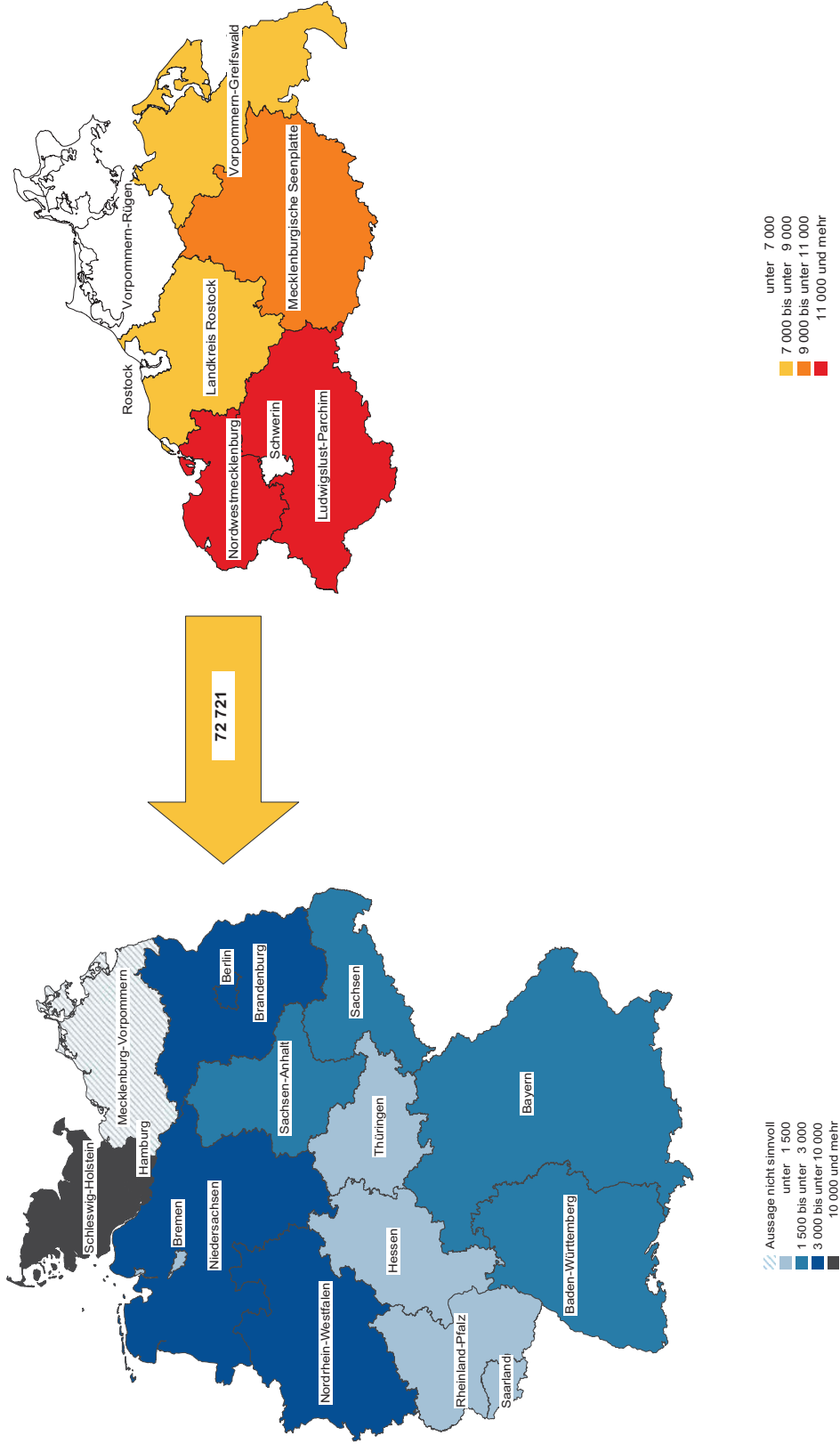
Diese vier Wirtschaftsbereiche verzeichneten zugleich den Hauptanteil der Berufseinpender: Verarbeitendes Gewerbe 16,8 Prozent; Handel; Instandhaltung und Reparatur von Kfz 12,5 Prozent; Verkehr und Lagerei 11,4 Prozent und Sonstige wirtschaftliche Dienstleistungen 9,5 Prozent.

1. Saldo der grenzüberschreitenden Berufspendler nach Wirtschaftsbereichen am 30.6.2013



Orange: weiblich; Blau: männlich; „ - “ Auspendlerüberschuss; „ + “ : Einpendlerüberschuss

2. Auspendler in das Bundesgebiet am 30.6.2013



© StatA MV

1. Sozialversicherungspflichtig Beschäftigte mit Wohnort in Mecklenburg-Vorpommern und Arbeitsort in einem anderen Land (Auspender)

1.1 Auspender am 30.6.2013 nach Wirtschaftsgliederung, Geschlecht, Vollzeitbeschäftigten, Ausländer/-innen und Auszubildenden

WZ 2008	Wirtschaftsgliederung nach WZ 2008	Auspendler insgesamt	Und zwar					
			männlich	weiblich	Vollzeitbeschäftigte	Ausländer/-innen	Auszubildende	
							insgesamt	darunter weiblich
A	Land- und Forstwirtschaft, Fischerei	680	528	152	633	14	45	5
B	Bergbau u. Gewinnung v. Steinen u. Erden	212	204	8	210	.	4	-
C	Verarbeitendes Gewerbe	11 429	9 386	2 043	10 933	138	205	56
10-12	Herst. v. Nahr.-u. Genussm., Getr. u. Tabakerz.	1 850	1 108	742	1 712	54	30	16
13-15	Herst. v. Bekl., Leder, Lederw. u. Schuhen	116	71	45	97	3	.	-
16-18	Herst. v. Papier, Pappe u. Druckerzeugn.	689	556	133	644	3	10	4
19	Kokerei und Mineralölverarbeitung	54	48	6	54	-	.	.
20	Herst. v. von chemischen Erzeugnissen	529	407	122	507	4	10	3
21	Herst. v. pharmazeut. Erzeugnissen	291	124	167	263	-	7	4
22-23	Herst. v. Gummi-u. Kunststoffwaren., Glas u. Glasw., Keramik, Verarb.v. Steinen u. Erden	838	749	89	822	4	10	.
24-25	Metallerzeug. u. -bearb., Herst. v. Metallierz.	1 617	1 496	121	1 580	21	13	3
26	Herst. v. DV-Geräten, elektr. u. opt. Erzeugn.	690	547	143	648	7	10	.
27	Herst. v. elektrischen Ausrüstungen	435	403	32	424	4	11	.
28	Maschinenbau	1 878	1 744	134	1 844	17	41	4
29-30	Fahrzeugbau	1 065	988	77	1 026	8	25	4
31-33	Sonst. Herst. v. Waren, Reparatur u. Installation v. Maschinen u. Ausrüstungen	1 377	1 145	232	1 312	13	33	11
D	Energieversorgung	722	616	106	680	3	20	7
E	Wasservers; Abwasser- und Abfallents., Beseitigung v. Umweltverschmutzungen	659	574	85	624	.	9	-
F	Baugewerbe	8 151	7 834	317	7 891	79	84	8
G	Handel; Instandhalt. u. Reparatur v. Kfz	10 044	6 295	3 749	8 327	81	166	65
H	Verkehr und Lagerei	9 722	8 708	1 014	9 173	70	220	39
I	Gastgewerbe	1 746	721	1 025	1 063	161	47	29
J	Information und Kommunikation	2 128	1 475	653	1 855	18	33	10
58-60	Verlagswesen, audiovis. Medien u. Rundfunk	314	190	124	264	.	.	.
61	Telekommunikation	537	373	164	491	.	.	.
62-63	Informationstechnolog. u. Informationsdienstl.	1 277	912	365	1 100	14	19	3
K	Finanz- u. Versicherungsdienstleister	1 452	688	764	1 190	6	39	19
64	Finanzdienstleister	797	350	447	648	.	28	15
65-66	Versich., Rückvers. u. Pens.kassen (o. Soz.vers.); mit Finanz- u. Versich.dienstl. verb. Tätigkeiten	655	338	317	542	.	11	4
L	Grundstücks- und Wohnungswesen	886	553	333	745	5	6	5
M	Freiberufl., wissensch. u. techn. Dienstleistungen	4 676	2 728	1 948	3 936	51	122	59
69-71	freiberufliche u. technische Dienstleister	3 997	2 364	1 633	3 411	44	98	42
72	Wissensch. Forschung und Entwicklung	295	177	118	218	4	11	6
73-75	Sonst. freiberufl., wissensch. u. techn. Dienstleister	384	187	197	307	3	13	11
N	Sonstige wirtschaftliche Dienstleistungen	10 048	7 308	2 740	7 976	341	36	12
O	Öffentl. Verwaltung, Verteidigung; Sozialvers.	2 404	1 172	1 232	1 949	7	130	59
P	Erziehung und Unterricht	963	421	542	580	19	41	16
Q	Gesundheits-, Veterinär- u. Sozialwesen	4 885	1 009	3 876	2 919	60	174	130
86	Gesundheitswesen	2 563	546	2 017	1 585	34	128	99
87-88	Heime und Sozialwesen	2 322	463	1 859	1 334	26	46	31
R	Kunst, Unterhaltung und Erholung	366	213	153	266	18	13	5
S	Sonstige Dienstleistungen	1 461	665	796	1 020	33	53	42
T	Private Haushalte mit Hauspersonal; Dienstleistungen u. Herst. v. Waren durch priv. Haush. für d. Eigenbedarf	71	27	44	46	3	-	-
U	Exterritoriale Organisat. u. Körperschaften	6	3	3	6	-	-	-
A-U	Insgesamt ¹⁾	72 721	51 134	21 587	62 023	1 111	1 452	567

1) einschließlich Fälle ohne Angabe zur Wirtschaftsgliederung

1. Sozialversicherungspflichtig Beschäftigte mit Wohnort in Mecklenburg-Vorpommern und Arbeitsort in einem anderen Land (Auspendler)

1.2 Auspendler am 30.6.2013 nach Wirtschaftsgliederung und Arbeitsort

WZ 2008	Wirtschaftsgliederung nach WZ 2008	Auspendler insgesamt	Auspendler West insgesamt	Arbeitsort				
				Baden-Württemberg	Bayern	Berlin	Bremen	Hamburg
A	Land- und Forstwirtschaft, Fischerei	680	364	9	10	.	11	4
B	Bergbau u. Gewinnung v. Steinen u. Erden	212	165	.	.	.	-	4
C	Verarbeitendes Gewerbe	11 429	9 488	391	515	419	227	1 440
10-12	Herst. v. Nahr.-u. Genussm., Getr. u. Tabakerz.	1 850	1 637	12	27	32	.	97
13-15	Herst. v. Bekl., Leder, Lederw. u. Schuhen	116	98	8	16	7	.	3
16-18	Herst. v. Papier, Pappe u. Druckerzeugn.	689	534	18	12	15	.	22
19	Kokerei und Mineralölverarbeitung	54	24	-	-	-	-	19
20	Herst. v. von chemischen Erzeugnissen	529	442	21	19	10	5	57
21	Herst. v. pharmazeut. Erzeugnissen	291	235	14	20	22	-	6
22-23	Herst. v. Gummi-u. Kunststoffwaren., Glas u. Glasw., Keramik, Verarb.v. Steinen u. Erden	838	629	20	30	27	.	62
24-25	Metallerzeug. u. -bearb., Herst. v. Metallerg.	1 617	1 287	45	50	43	106	204
26	Herst. v. DV-Geräten, elektr. u. opt. Erzeugn.	690	556	26	63	37	12	105
27	Herst. v. elektrischen Ausrüstungen	435	328	20	23	83	11	25
28	Maschinenbau	1 878	1 683	120	128	60	32	306
29-30	Fahrzeugbau	1 065	955	36	67	19	29	396
31-33	Sonst. Herst. v. Waren, Reparatur u. Installation v. Maschinen u. Ausrüstungen	1 377	1 080	51	60	64	25	138
D	Energieversorgung	722	512	10	10	68	.	86
E	Wasservers; Abwasser- und Abfallents., Beseitigung v. Umweltverschmutzungen	659	534	.	.	40	13	163
F	Baugewerbe	8 151	6 549	124	251	509	146	1 438
G	Handel; Instandhalt. u. Reparatur v. Kfz	10 044	8 131	244	290	737	49	1 587
H	Verkehr und Lagerei	9 722	8 487	128	160	421	274	2 515
I	Gastgewerbe	1 746	1 278	51	44	291	10	177
J	Information und Kommunikation	2 128	1 922	61	437	293	9	422
58-60	Verlagswesen, audiovis. Medien u. Rundfunk	314	251	.	13	57	5	76
61	Telekommunikation	537	509	.	316	46	.	66
62-63	Informationstechnolog. u. Informationsdienstl.	1 277	1 162	50	108	190	.	280
K	Finanz- u. Versicherungsdienstleister	1 452	1 273	25	34	230	6	466
64	Finanzdienstleister	797	687	13	12	79	.	229
65-66	Versich., Rückvers. u. Pens.kassen (o. Soz.vers.); mit Finanz- u. Versich.dienstl. verb. Tätigkeiten	655	586	12	22	151	.	237
L	Grundstücks- und Wohnungswesen	886	764	14	20	174	.	154
M	Freiberufl., wissenschaft. u. techn. Dienstleistungen	4 676	4 121	178	276	509	64	1 078
69-71	freiberufliche u. technische Dienstleister	3 997	3 567	165	235	404	55	937
72	Wissensch. Forschung und Entwicklung	295	225	7	21	50	5	45
73-75	Sonst. freiberufl., wissenschaft. u. techn. Dienstl.	384	329	6	20	55	4	96
N	Sonstige wirtschaftliche Dienstleistungen	10 048	8 313	160	309	894	206	2 098
O	Öffentl. Verwaltung, Verteidigung; Sozialvers.	2 404	1 956	.	23	231	4	481
P	Erziehung und Unterricht	963	764	16	32	139	5	198
Q	Gesundheits-, Veterinär- u. Sozialwesen	4 885	4 313	65	56	551	17	582
86	Gesundheitswesen	2 563	2 256	38	39	268	13	361
87-88	Heime und Sozialwesen	2 322	2 057	27	17	283	4	221
R	Kunst, Unterhaltung und Erholung	366	297	.	21	58	4	55
S	Sonstige Dienstleistungen	1 461	1 058	27	48	165	3	161
T	Private Haushalte mit Hauspersonal; Dienstleistungen u. Herst. v. Waren durch priv. Haush. für d. Eigenbedarf	71	66	.	4	7	-	.
U	Exterritoriale Organisat. u. Körperschaften	6	6	-	.	.	-	.
A-U	Insgesamt ¹⁾	72 721	60 365	1 539	2 547	5 741	1 052	13 127

1) einschließlich Fälle ohne Angabe zur Wirtschaftsgliederung

Noch: 1.2 Auspendler am 30.6.2013 nach Wirtschaftsgliederung und Arbeitsort

Hessen	Arbeitsort					Auspendler Ost insgesamt	Arbeitsort				WZ 2008
	Nieder- sachsen	Nordrhein- Westfalen	Rheinland- Pfalz	Saarland	Schleswig- Holstein		Branden- burg	Sachsen	Sachsen- Anhalt	Thüringen	
.	125	11	.	-	186	316	234	20	54	8	A
.	127	7	.	-	20	47	24	.	.	-	B
258	1 451	755	150	24	3 858	1 941	1 192	321	302	126	C
35	326	61	25	.	1 017	213	146	35	20	12	10-12
3	.	.	-	.	.	18	.	14	.	.	13-15
17	64	33	.	-	341	155	124	18	4	9	16-18
-	.	.	-	-	.	30	14	-	16	-	19
9	39	59	21	-	202	87	60	8	13	6	20
16	11	7	6	-	133	56	23	17	5	11	21
31	110	56	.	-	279	209	75	18	90	26	22-23
20	290	122	6	5	396	330	221	50	42	17	24-25
14	29	47	.	.	210	134	93	30	6	5	26
6	66	20	3	-	71	107	.	31	54	.	27
28	176	204	49	-	580	195	96	63	17	19	28
25	179	27	4	-	173	110	85	12	.	.	29-30
54	152	112	11	5	408	297	239	25	23	10	31-33
8	78	33	.	-	215	210	184	10	12	4	D
4	106	25	10	-	167	125	103	6	13	3	E
106	1 298	436	60	7	2 174	1 602	861	143	453	145	F
279	869	626	79	9	3 362	1 913	911	475	409	118	G
141	1 288	367	47	20	3 126	1 235	797	133	261	44	H
35	118	79	6	-	467	468	347	45	63	13	I
108	103	124	12	4	349	206	102	59	22	23	J
10	13	16	.	-	51	63	35	13	7	8	58-60
6	21	24	-	-	26	28	19	9	-	-	61
92	69	84	.	4	272	115	48	37	15	15	62-63
64	84	64	7	3	290	179	122	34	12	11	K
46	58	26	.	-	215	110	96	6	.	.	64
18	26	38	.	3	75	69	26	28	.	.	65-66
18	70	69	.	-	242	122	.	35	.	6	L
167	447	407	36	5	954	555	284	151	82	38	M
134	382	359	.	.	864	430	229	109	60	32	69-71
12	29	24	.	.	28	70	29	16	.	.	72
21	36	24	.	.	62	55	26	26	.	.	73-75
147	1 140	675	86	25	2 573	1 735	953	254	357	171	N
32	302	105	4	.	752	448	342	42	37	27	O
25	66	43	3	-	237	199	118	34	26	21	P
43	328	91	.	.	2 563	572	446	47	37	42	Q
24	165	44	8	-	1 296	307	232	27	22	26	86
19	163	47	.	.	1 267	265	214	20	15	16	87-88
11	46	26	.	-	64	69	34	.	14	.	R
37	136	113	6	-	362	403	242	62	88	11	S
.	9	7	-	-	.	5	.	.	-	.	T
.	-	-	-	-	.	-	-	-	-	-	U
1 493	8 191	4 063	527	101	21 984	12 356	7 373	1 893	2 270	820	A-U

1. Sozialversicherungspflichtig Beschäftigte mit Wohnort in Mecklenburg-Vorpommern und Arbeitsort in einem anderen Land (Auspendler)

1.3 Weibliche Auspendler am 30.6.2013 nach Wirtschaftsgliederung und Arbeitsort

WZ 2008	Wirtschaftsgliederung nach WZ 2008	Auspendler weiblich	Auspendler West weiblich	Arbeitsort				
				Baden-Württemberg	Bayern	Berlin	Bremen	Hamburg
A	Land- und Forstwirtschaft, Fischerei	152	78	3
B	Bergbau u. Gewinnung v. Steinen u. Erden	8	.	-	-	-	-	.
C	Verarbeitendes Gewerbe	2 043	1 708	50	48	71	.	126
10-12	Herst. v. Nahr.-u. Genussm., Getr. u. Tabakerz.	742	664	3	4	8	-	26
13-15	Herst. v. Bekl., Leder, Lederw. u. Schuhen	45	40	6	4	6	-	-
16-18	Herst. v. Papier, Pappe u. Druckerzeugn.	133	107	.	.	4	-	.
19	Kokerei und Mineralölverarbeitung	6	.	-	-	-	-	.
20	Herst. v. von chemischen Erzeugnissen	122	102	4	.	.	.	16
21	Herst. v. pharmazeut. Erzeugnissen	167	138	6	12	13	-	5
22-23	Herst. v. Gummi-u. Kunststoffwaren., Glas u. Glasw., Keramik, Verarb.v. Steinen u. Erden	89	66	4	.	6	-	.
24-25	Metallerzeug. u. -bearb., Herst. v. Metallerg.	121	90	.	-	.	.	5
26	Herst. v. DV-Geräten, elektr. u. opt. Erzeugn.	143	110	.	6	6	.	10
27	Herst. v. elektrischen Ausrüstungen	32	.	.	-	5	-	5
28	Maschinenbau	134	104	5	.	.	-	15
29-30	Fahrzeugbau	77	70	4	10	-	.	25
31-33	Sonst. Herst. v. Waren, Reparatur u. Installation v. Maschinen u. Ausrüstungen	232	185	11	5	19	-	13
D	Energieversorgung	106	60	-	-	10	.	19
E	Wasservers; Abwasser- und Abfallents., Beseitigung v. Umweltverschmutzungen	85	68	-	-	10	4	15
F	Baugewerbe	317	213	4	.	12	5	42
G	Handel; Instandhalt. u. Reparatur v. Kfz	3 749	3 089	56	90	297	15	494
H	Verkehr und Lagerei	1 014	902	7	17	102	14	329
I	Gastgewerbe	1 025	712	25	17	191	5	76
J	Information und Kommunikation	653	596	11	159	64	.	118
58-60	Verlagswesen, audiovis. Medien u. Rundfunk	124	.	.	4	21	.	31
61	Telekommunikation	164	.	-	135	7	-	14
62-63	Informationstechnolog. u. Informationsdienstl.	365	334	.	20	36	.	73
K	Finanz- u. Versicherungsdienstleister	764	653	6	15	107	3	246
64	Finanzdienstleister	447	369	.	5	41	.	126
65-66	Versich., Rückvers. u. Pens.kassen (o. Soz.vers.); mit Finanz- u. Versich.dienstl. verb. Tätigkeiten	317	284	.	10	66	.	120
L	Grundstücks- und Wohnungswesen	333	311	5	9	68	-	58
M	Freiberufl., wissensch. u. techn. Dienstleistungen	1 948	1 725	46	95	183	14	512
69-71	freiberufliche u. technische Dienstleister	1 633	1 476	40	79	149	.	438
72	Wissensch. Forschung und Entwicklung	118	80	.	8	14	.	17
73-75	Sonst. freiberufl., wissensch. u. techn. Dienstl.	197	169	.	8	20	.	57
N	Sonstige wirtschaftliche Dienstleistungen	2 740	2 117	33	66	279	.	446
O	Öffentl.Verwaltung, Verteidigung; Sozialvers.	1 232	1 010	9	9	136	.	273
P	Erziehung und Unterricht	542	440	.	13	81	.	111
Q	Gesundheits-, Veterinär- u. Sozialwesen	3 876	3 467	45	43	403	11	425
86	Gesundheitswesen	2 017	1 811	21	29	189	8	271
87-88	Heime und Sozialwesen	1 859	1 656	24	14	214	3	154
R	Kunst, Unterhaltung und Erholung	.	129	.	.	22	-	21
S	Sonstige Dienstleistungen	796	504	7	5	92	-	76
T	Private Haushalte mit Hauspersonal; Dienstleistungen u. Herst. v. Waren durch priv. Haush. für d. Eigenbedarf	44	40	.	.	.	-	11
U	Exterritoriale Organisat. u. Körperschaften	.	.	-	-	.	-	.
A-U	Insgesamt ¹⁾	21 587	17 834	317	596	2 133	99	3 402

1) einschließlich Fälle ohne Angabe zur Wirtschaftsgliederung

Noch: 1.3 Weibliche Auspendler am 30.6.2013 nach Wirtschaftsgliederung und Arbeitsort

Hessen	Arbeitsort					Auspendler Ost weiblich	Arbeitsort				WZ 2008
	Nieder- sachsen	Nordrhein- Westfalen	Rheinland- Pfalz	Saarland	Schleswig- Holstein		Branden- burg	Sachsen	Sachsen- Anhalt	Thüringen	
.	39	.	-	-	27	74	.	8	20	.	A
.	3	-	-	-	.	.	.	-	-	-	B
29	246	67	21	.	1 044	335	245	47	22	21	C
3	147	12	4	-	457	78	66	7	.	.	10-12
.	.	3	-	.	16	5	-	5	-	-	13-15
-	25	4	.	-	68	26	20	.	-	.	16-18
-	-	-	-	-	.	.	.	-	-	-	19
3	.	6	3	-	63	20	9	3	5	3	20
9	5	6	3	-	79	29	16	8	.	.	21
-	12	6	.	-	33	23	11	.	.	5	22-23
.	24	5	-	-	50	31	23	4	.	.	24-25
3	3	.	-	-	78	33	27	.	.	-	26
.	3	.	-	-	10	.	.	-	.	-	27
.	5	8	.	-	65	30	25	.	-	.	28
.	11	.	.	-	.	7	29-30
5	7	12	3	-	110	47	40	4	.	.	31-33
-	7	.	-	-	21	46	42	.	.	.	D
-	10	4	-	-	25	17	13	.	.	.	E
8	40	10	.	-	87	104	61	.	27	.	F
83	332	200	.	.	1 493	660	312	151	170	27	G
23	53	64	5	-	288	112	61	20	27	4	H
11	70	49	3	-	265	313	227	35	44	7	I
18	17	33	.	.	170	57	39	11	-	7	J
.	5	.	.	-	28	.	.	-	-	.	58-60
.	-	.	-	-	3	.	.	-	-	-	61
15	12	26	.	.	139	31	19	.	-	.	62-63
.	49	14	3	.	192	111	83	14	9	5	K
12	34	5	3	-	140	78	69	.	5	.	64
.	15	9	-	.	52	33	14	.	4	.	65-66
4	30	34	-	-	103	22	10	.	.	3	L
68	172	118	.	.	508	223	110	67	32	14	M
48	141	101	.	-	461	157	86	43	.	.	69-71
5	10	7	-	.	13	38	11	9	.	.	72
15	21	10	.	-	34	28	13	15	-	-	73-75
32	170	181	38	.	855	623	380	70	143	30	N
10	101	56	.	.	412	222	171	20	18	13	O
15	29	18	3	-	161	102	57	18	15	12	P
25	261	51	.	.	2 192	409	326	33	18	32	Q
15	128	25	5	-	1 120	206	160	17	10	19	86
10	133	26	.	.	1 072	203	166	16	8	13	87-88
7	25	10	-	-	38	.	10	.	7	.	R
9	45	29	-	-	241	292	209	5	78	-	S
.	3	.	-	-	18	4	.	.	-	.	T
-	-	-	-	-	.	-	-	-	-	-	U
361	1 702	945	123	11	8 145	3 753	2 404	531	635	183	A-U

1. Sozialversicherungspflichtig Beschäftigte mit Wohnort in Mecklenburg-Vorpommern und Arbeitsort in einem anderen Land (Auspendler)

1.4 Auspendler am 30.6.2013 nach beruflicher Gliederung und Arbeitsort

Lfd. Nr.	Berufliche Gliederung ¹⁾	Auspendler insgesamt	Auspendler West-gesamt	Arbeitsort				
				Baden-Württemberg	Bayern	Berlin	Bremen	Hamburg
1	Land-, Forst- und Tierwirtschaft und Gartenbau	1 155	818	18	15	38	6	71
2	Land-, Tier- und Forstwirtschaftsberufe	728	442	12	.	29	6	17
3	Gartenbauberufe und Floristik	427	376	6	.	9	-	54
4	Rohstoffgewinnung, Produktion und Fertigung	17 266	14 465	384	634	1 060	403	3 006
5	Rohstoffgewinnung und -aufbereitung, Glas- und Keramikherstellung und -verarbeitung	418	322	.	19	6	15	31
6	Kunststoffherstellung und -verarbeitung, Holzbe- und -verarbeitung	886	688	12	21	26	25	135
7	Papier- und Druckberufe, technische Mediengestaltung	382	349	6	.	28	.	42
8	Metallerzeugung und -bearbeitung, Metallbauberufe	3 521	2 985	61	110	101	131	710
9	Maschinen- und Fahrzeugtechnikberufe	5 377	4 539	135	216	372	158	1 084
10	Mechatronik-, Energie- und Elektroberufe	3 128	2 501	93	142	274	48	556
11	Technische Forschungs-, Entwicklungs-, Konstruktions- und Produktionssteuerungsberufe	1 670	1 415	55	73	136	14	295
12	Textil- und Lederberufe	138	133	.	.	8	.	30
13	Lebensmittelherstellung und -verarbeitung	1 746	1 533	16	35	109	.	123
14	Bau, Architektur, Vermessung und Gebäudetechnik	8 388	6 816	171	292	554	165	1 563
15	Bauplanungs-, Architektur- und Vermessungsberufe	929	778	25	51	126	17	174
16	Hoch- und Tiefbauberufe	3 431	2 740	42	110	178	40	612
17	(Innen-)Ausbauberufe	1 375	1 152	38	61	55	32	260
18	Gebäude- und versorgungstechnische Berufe	2 653	2 146	66	70	195	76	517
19	Naturwissenschaft, Geografie und Informatik	1 705	1 487	70	105	205	.	359
20	Mathematik-, Biologie-, Chemie- und Physikberufe	558	477	10	16	28	.	69
21	Geologie-, Geografie- und Umweltschutzberufe	99	74	12	5	12	.	11
22	Informatik-, Informations- und Kommunikationstechnologieberufe	1 048	936	48	84	165	.	279
23	Verkehr, Logistik, Schutz und Sicherheit	16 531	14 034	192	281	851	292	3 537
24	Verkehrs- und Logistikberufe (außer Fahrzeugführung)	5 993	5 369	62	85	387	116	1 563
25	Führer/innen von Fahrzeug- und Transportgeräten	7 472	6 236	101	136	182	162	1 389
26	Schutz-, Sicherheits- und Überwachungsberufe	1 169	952	14	16	101	4	430
27	Reinigungsberufe	1 897	1 477	15	44	181	10	155
28	Kaufmännische Dienstleistungen, Warenhandel, Vertrieb, Hotel und Tourismus	8 684	6 680	331	340	856	44	936
29	Einkaufs-, Vertriebs- und Handelsberufe	3 756	2 875	257	221	369	23	390
30	Verkaufsberufe	3 520	2 779	44	68	251	13	394
31	Tourismus-, Hotel- und Gaststättenberufe	1 408	1 026	30	51	236	8	152
32	Unternehmensorganisation, Buchhaltung, Recht und Verwaltung	10 579	9 070	202	589	1 201	91	2 503
33	Berufe in Unternehmensführung und -organisation	6 668	5 620	151	520	732	71	1 421
34	Berufe in Finanzdienstleistungen, Rechnungswesen und Steuerberatung	2 273	2 004	37	48	291	12	656
35	Berufe in Recht und Verwaltung	1 638	1 446	14	21	178	8	426
36	Gesundheit, Soziales, Lehre und Erziehung	6 663	5 525	121	204	720	22	826
37	Medizinische Gesundheitsberufe	3 225	2 786	68	110	338	.	382
38	Nichtmedizinische Gesundheits-, Körperpflege- und Wellnessberufe, Medizintechnik	1 330	1 136	17	40	143	.	168
39	Erziehung, soziale und hauswirtschaftliche Berufe, Theologie	1 399	1 087	23	25	166	.	184
40	Lehrende und auszubildende Berufe	709	516	13	29	73	5	92
41	Sprach-, Literatur-, Geistes-, Gesellschafts- und Wirtschaftswissenschaften, Medien, Kunst, Kultur und Gestaltung	1 407	.	.	79	210	.	270
42	Sprach-, literatur-, geistes-, gesellschafts- und wirtschaftswissenschaftliche Berufe	86	.	3	.	17	.	18
43	Werbung, Marketing, kaufmännische und redaktionelle Medienberufe	994	857	26	58	142	.	200
44	Produktdesign und kunsthandwerkliche Berufe, bildende Kunst, Musikinstrumentenbau	102	90	4	.	4	.	26
45	Darstellende und unterhaltende Berufe	225	152	.	15	47	4	26
46	Militär	37	.	.	-	18	-	10
47	Insgesamt ²⁾	72 721	60 365	1 539	2 547	5 741	1 052	13 127

1) Klassifikation der Berufe, Bundesagentur für Arbeit und Institut für Arbeitsmarkt- und Berufsforschung, Ausgabe 2010

2) einschließlich Fälle ohne Berufsangabe

Noch: 1.4 Auspendler am 30.6.2013 nach beruflicher Gliederung und Arbeitsort

Hessen	Arbeitsort					Aus- pendler Ost gesamt	Arbeitsort				Lfd. Nr.
	Nieder- sachsen	Nordrhein- Westfalen	Rheinland- Pfalz	Saarland	Schleswig- Holstein		Branden- burg	Sachsen	Sachsen- Anhalt	Thüringen	
20	193	33	6	-	418	337	225	37	72	3	1
.	146	26	.	-	173	286	186	31	66	3	2
.	47	7	.	-	245	51	39	6	6	-	3
320	2 520	1 106	132	45	4 855	2 801	1 771	451	417	162	4
.	134	19	-	-	89	96	45	.	43	.	5
.	114	75	.	-	273	198	165	15	.	.	6
.	54	10	.	-	195	33	.	14	.	.	7
54	594	277	23	24	900	536	288	64	138	46	8
148	762	331	63	11	1 259	838	523	183	92	40	9
41	346	223	15	7	756	627	407	100	87	33	10
51	202	97	10	3	479	255	158	52	29	16	11
-	13	8	.	-	63	5	.	.	-	-	12
.	301	66	17	-	841	213	164	15	23	11	13
107	1 191	477	.	.	2 233	1 572	858	142	401	171	14
23	129	66	4	-	163	151	72	18	43	18	15
30	591	176	.	.	943	691	325	45	225	96	16
12	174	71	14	-	435	223	118	9	75	21	17
42	297	164	.	.	692	507	343	70	58	36	18
77	137	136	.	.	358	218	132	47	.	.	19
.	62	65	12	-	197	81	52	.	17	.	20
.	13	3	.	-	11	25	21	.	.	.	21
63	62	68	7	.	150	112	59	35	.	.	22
201	2 075	616	69	23	5 897	2 497	1 620	212	547	118	23
64	605	166	.	.	2 298	624	446	79	72	27	24
80	1 236	286	36	18	2 610	1 236	725	76	379	56	25
49	102	36	.	.	194	217	140	29	19	29	26
8	132	128	.	.	795	420	309	28	77	6	27
334	755	730	127	12	2 215	2 004	870	563	403	168	28
218	302	471	76	9	539	881	312	331	135	103	29
92	368	168	41	3	1 337	741	350	187	150	54	30
24	85	91	10	-	339	382	208	45	118	11	31
292	751	557	51	5	2 828	1 509	941	233	225	110	32
211	469	427	42	-	1 576	1 048	604	174	189	81	33
67	155	66	.	.	665	269	202	31	18	18	34
14	127	64	.	.	587	192	135	28	18	11	35
102	444	246	35	5	2 800	1 138	810	123	144	61	36
52	198	110	20	.	1 492	439	309	72	33	25	37
14	100	21	.	-	624	194	109	7	73	5	38
15	88	37	5	.	541	312	270	14	13	15	39
21	58	78	.	.	143	193	122	30	25	16	40
33	.	140	23	-	266	.	.	67	.	.	41
.	6	-	-	-	21	.	.	5	.	-	42
21	66	118	.	-	198	137	76	43	.	.	43
.	13	7	.	-	26	12	.	3	-	.	44
5	.	15	-	-	21	73	37	16	11	9	45
-	.	-	-	-	3	.	.	-	-	-	46
1 493	8 191	4 063	527	101	21 984	12 356	7 373	1 893	2 270	820	47

1. Sozialversicherungspflichtig Beschäftigte mit Wohnort in Mecklenburg-Vorpommern und Arbeitsort in einem anderen Land (Auspendler)

1.5 Weibliche Auspendler am 30.6.2013 nach beruflicher Gliederung und Arbeitsort

Lfd. Nr.	Berufliche Gliederung ¹⁾	Auspendler weiblich	Auspendler West weiblich	Arbeitsort				
				Baden-Württemberg	Bayern	Berlin	Bremen	Hamburg
1	Land-, Forst- und Tierwirtschaft und Gartenbau	281	190	9	3	15	-	.
2	Land-, Tier- und Forstwirtschaftsberufe	171	101	5	.	15	-	-
3	Gartenbauberufe und Floristik	110	89	4	.	-	-	.
4	Rohstoffgewinnung, Produktion und Fertigung	1 678	1 416	23	30	114	.	152
5	Rohstoffgewinnung und -aufbereitung, Glas- und Keramikherstellung und -verarbeitung	7	.	-	-	-	-	-
6	Kunststoffherstellung und -verarbeitung, Holzbe- und -verarbeitung	40	32	-	.	-	.	.
7	Papier- und Druckberufe, technische Mediengestaltung	142	129	-	.	15	-	17
8	Metallerzeugung und -bearbeitung, Metallbauberufe	67	55	.	.	.	-	.
9	Maschinen- und Fahrzeugtechnikberufe	179	163	5	.	9	.	23
10	Mechatronik-, Energie- und Elektroberufe	123	68	.	6	7	-	13
11	Technische Forschungs-, Entwicklungs-, Konstruktions- und Produktionssteuerungsberufe	324	275	9	4	29	.	53
12	Textil- und Lederberufe	61	.	.	3	.	-	13
13	Lebensmittelherstellung und -verarbeitung	735	629	.	11	48	-	26
14	Bau, Architektur, Vermessung und Gebäudetechnik	166	141	.	5	26	4	.
15	Bauplanungs-, Architektur- und Vermessungsberufe	105	95	.	.	19	.	22
16	Hoch- und Tiefbauberufe	18	.	.	.	-	-	.
17	(Innen-)Ausbauberufe	7	.	-	-	.	-	.
18	Gebäude- und versorgungstechnische Berufe	36	29	.	-	.	.	4
19	Naturwissenschaft, Geografie und Informatik	348	298	13	7	41	-	53
20	Mathematik-, Biologie-, Chemie- und Physikberufe	197	162	.	.	14	-	18
21	Geologie-, Geografie- und Umweltschutzberufe	18	.	.	-	4	-	5
22	Informatik-, Informations- und Kommunikationstechnologieberufe	133	.	8	.	23	-	30
23	Verkehr, Logistik, Schutz und Sicherheit	2 741	2 193	28	38	236	.	439
24	Verkehrs- und Logistikberufe (außer Fahrzeugführung)	1 263	1 078	12	14	63	6	279
25	Führer/innen von Fahrzeug- und Transportgeräten	69	54	.	.	7	.	14
26	Schutz-, Sicherheits- und Überwachungsberufe	183	152	.	.	23	.	67
27	Reinigungsberufe	1 226	909	13	20	143	9	79
28	Kaufmännische Dienstleistungen, Warenhandel, Vertrieb, Hotel und Tourismus	4 280	3 291	77	84	442	.	460
29	Einkaufs-, Vertriebs- und Handelsberufe	895	717	40	32	131	.	127
30	Verkaufsberufe	2 374	1 861	21	24	147	.	237
31	Tourismus-, Hotel- und Gaststättenberufe	1 011	713	16	28	164	5	96
32	Unternehmensorganisation, Buchhaltung, Recht und Verwaltung	6 165	5 336	78	254	620	39	1 505
33	Berufe in Unternehmensführung und -organisation	3 548	3 032	62	216	341	31	801
34	Berufe in Finanzdienstleistungen, Rechnungswesen und Steuerberatung	1 405	1 229	7	24	156	4	387
35	Berufe in Recht und Verwaltung	1 212	1 075	9	14	123	4	317
36	Gesundheit, Soziales, Lehre und Erziehung	5 092	4 260	68	136	520	.	582
37	Medizinische Gesundheitsberufe	2 577	2 268	39	75	251	10	291
38	Nichtmedizinische Gesundheits-, Körperpflege- und Wellnessberufe, Medizintechnik	1 087	927	14	36	97	.	131
39	Erziehung, soziale und hauswirtschaftliche Berufe, Theologie	1 118	850	.	15	132	.	136
40	Lehrende und auszubildende Berufe	310	215	.	10	40	-	24
41	Sprach-, Literatur-, Geistes-, Gesellschafts- und Wirtschaftswissenschaften, Medien, Kunst, Kultur und Gestaltung	643	538	.	34	86	.	135
42	Sprach-, literatur-, geistes-, gesellschafts- und wirtschaftswissenschaftliche Berufe	42	35	.	-	.	-	10
43	Werbung, Marketing, kaufmännische und redaktionelle Medienberufe	514	440	.	29	68	.	114
44	Produktdesign und kunsthandwerkliche Berufe, bildende Kunst, Musikinstrumentenbau	35	31	-	.	.	-	7
45	Darstellende und unterhaltende Berufe	52	32	.	.	10	-	4
46	Militär	24	24	-	-	17	-	.
47	Insgesamt ²⁾	21 587	17 834	317	596	2 133	99	3 402

1) Klassifikation der Berufe, Bundesagentur für Arbeit und Institut für Arbeitsmarkt- und Berufsforschung, Ausgabe 2010

2) einschließlich Fälle ohne Berufsangabe

Noch: 1.5 Weibliche Auspendler am 30.6.2013 nach beruflicher Gliederung und Arbeitsort

Hessen	Arbeitsort					Auspendler Ost weiblich	Arbeitsort				Lfd. Nr.
	Niedersachsen	Nordrhein-Westfalen	Rheinland-Pfalz	Saarland	Schleswig-Holstein		Brandenburg	Sachsen	Sachsen-Anhalt	Thüringen	
6	54	9	.	-	86	91	50	.	28	.	1
6	36	.	-	-	30	70	35	8	.	.	2
-	18	.	.	-	56	21	15	.	.	-	3
11	218	65	11	.	785	262	198	31	21	12	4
.	-	-	-	-	.	.	.	-	-	-	5
-	5	5	-	-	.	8	.	-	.	-	6
-	26	.	-	-	66	13	.	.	-	-	7
-	8	.	-	-	36	12	.	-	-	-	8
-	19	6	.	-	96	16	12	4	-	-	9
3	6	8	.	.	21	55	47	.	.	.	10
5	22	14	.	.	135	49	30	8	8	3	11
-	7	3	-	-	27	.	.	-	-	-	12
.	125	24	6	-	382	106	87	5	8	6	13
.	.	11	-	-	45	25	17	-	.	.	14
.	.	7	-	-	31	10	6	-	.	.	15
-	.	.	-	-	.	.	4	-	-	-	16
-	-	-	-	-	.	.	.	-	-	-	17
-	6	.	-	-	8	7	.	-	-	-	18
12	25	16	9	-	122	50	26	.	14	.	19
.	18	.	6	-	92	35	17	.	.	-	20
.	.	.	-	-	.	.	-	-	.	.	21
9	.	8	3	-	.	.	9	.	-	-	22
25	161	122	.	.	1 113	548	409	51	73	15	23
15	94	26	8	-	561	185	137	33	.	.	24
.	6	3	-	-	16	15	3	-	12	-	25
.	9	5	.	-	40	31	20	.	.	7	26
.	52	88	.	.	496	317	249	.	46	.	27
113	388	255	45	.	1 409	989	446	222	266	55	28
46	54	93	11	.	176	178	70	56	30	22	29
56	269	91	27	.	983	513	228	132	127	26	30
11	65	71	7	-	250	298	148	34	109	7	31
108	457	251	19	4	2 001	829	570	97	109	53	32
76	251	195	14	-	1 045	516	332	69	84	31	33
22	105	21	.	.	498	176	141	12	11	12	34
10	101	35	.	.	458	137	97	16	14	10	35
65	336	148	19	.	2 372	832	611	74	107	40	36
36	155	82	11	-	1 318	309	229	44	17	19	37
10	81	12	.	-	542	160	85	3	68	4	38
6	76	24	3	.	447	268	238	10	10	10	39
13	24	30	.	-	65	95	59	17	12	7	40
.	.	60	.	-	148	105	68	.	.	.	41
.	.	-	-	-	14	7	.	.	.	-	42
10	29	54	.	-	117	74	51	18	.	.	43
-	5	.	-	-	10	4	.	.	-	-	44
.	.	.	-	-	7	20	10	6	.	.	45
-	.	-	-	-	-	-	-	-	-	-	46
361	1 702	945	123	11	8 145	3 753	2 404	531	635	183	47

1. Sozialversicherungspflichtig Beschäftigte mit Wohnort in Mecklenburg-Vorpommern und Arbeitsort in einem anderen Land (Auspendler)

1.6 Auspendler am 30.6.2013 nach Wirtschaftsgliederung und Altersgruppen

WZ 2008	Wirtschaftsgliederung nach WZ 2008	Auspendler insgesamt	Davon im Alter von ... bis unter ... Jahren				
			unter 20	20 - 30	30 - 40	40 - 65	65 und mehr
A	Land- und Forstwirtschaft, Fischerei	680	31	181	107	358	3
B	Bergbau u. Gewinnung v. Steinen u. Erden	212	.	.	25	165	-
C	Verarbeitendes Gewerbe	11 429	84	1 662	2 277	7 365	41
10-12	Herst. v. Nahr.-u. Genussm., Getr. u. Tabakerz.	1 850	20	253	352	1 221	4
13-15	Herst. v. Bekl., Leder, Lederw. u. Schuhen	116	.	16	23	74	.
16-18	Herst. v. Papier, Pappe u. Druckerzeugn.	689	.	84	146	456	.
19	Kokerei und Mineralölverarbeitung	54	-	12	7	35	-
20	Herst. v. von chemischen Erzeugnissen	529	.	54	98	370	.
21	Herst. v. pharmazeut. Erzeugnissen	291	3	52	64	172	-
22-23	Herst. v. Gummi-u. Kunststoffwaren., Glas u. Glasw., Keramik, Verarb.v. Steinen u. Erden	838	.	78	127	623	.
24-25	Metallerzeug. u. -bearb., Herst. v. Metallerz.	1 617	6	239	290	1 077	5
26	Herst. v. DV-Geräten, elektr. u. opt. Erzeugn.	690	.	123	163	398	.
27	Herst. v. elektrischen Ausrüstungen	435	.	58	87	285	.
28	Maschinenbau	1 878	10	255	332	1 277	4
29-30	Fahrzeugbau	1 065	11	209	234	608	3
31-33	Sonst. Herst. v. Waren, Reparatur u. Installation v. Maschinen u. Ausrüstungen	1 377	16	229	354	769	9
D	Energieversorgung	722	5	136	157	421	3
E	Wasservers; Abwasser- und Abfallents., Beseitigung v. Umweltverschmutzungen	659	6	77	121	455	-
F	Baugewerbe	8 151	31	883	1 652	5 555	30
G	Handel; Instandhalt. u. Reparatur v. Kfz	10 044	64	1 611	2 159	6 171	39
H	Verkehr und Lagerei	9 722	87	1 094	1 777	6 720	44
I	Gastgewerbe	1 746	32	485	371	855	3
J	Information und Kommunikation	2 128	9	411	581	1 116	11
58-60	Verlagswesen, audiovis. Medien u. Rundfunk	314	.	.	59	179	-
61	Telekommunikation	537	-	86	203	248	-
62-63	Informationstechnolog. u. Informationsdienstl.	1 277	.	.	319	689	11
K	Finanz- u. Versicherungsdienstleister	1 452	9	247	350	841	5
64	Finanzdienstleister	797	.	152	222	415	.
65-66	Versich., Rückvers. u. Pens.kassen (o. Soz.vers.); mit Finanz- u. Versich.dienstl. verb. Tätigkeiten	655	.	95	128	426	.
L	Grundstücks- und Wohnungswesen	886	.	86	158	626	.
M	Freiberufl., wissensch. u. techn. Dienstleistungen	4 676	27	960	1 227	2 434	28
69-71	freiberufliche u. technische Dienstleister	3 997	24	778	1 036	2 137	22
72	Wissensch. Forschung und Entwicklung	295	.	68	81	142	.
73-75	Sonst. freiberufl., wissensch. u. techn. Dienstl.	384	.	114	110	155	.
N	Sonstige wirtschaftliche Dienstleistungen	10 048	37	1 948	2 066	5 940	57
O	Öffentl.Verwaltung, Verteidigung; Sozialvers.	2 404	44	442	559	1 351	8
P	Erziehung und Unterricht	963	7	212	188	550	6
Q	Gesundheits-, Veterinär- u. Sozialwesen	4 885	62	1 167	1 214	2 416	26
86	Gesundheitswesen	2 563	40	739	716	1 051	17
87-88	Heime und Sozialwesen	2 322	22	428	498	1 365	9
R	Kunst, Unterhaltung und Erholung	366	9	107	70	177	3
S	Sonstige Dienstleistungen	1 461	21	297	316	810	17
T	Private Haushalte mit Hauspersonal; Dienstleistungen u. Herst. v. Waren durch priv. Haush. für d. Eigenbedarf	71	-
U	Exterritoriale Organisat. u. Körperschaften	6	-	-	.	.	-
A-U	Insgesamt ¹⁾	72 721	569	12 039	15 387	44 386	340

1) einschließlich Fälle ohne Angabe zur Wirtschaftsgliederung

1. Sozialversicherungspflichtig Beschäftigte mit Wohnort in Mecklenburg-Vorpommern und Arbeitsort in einem anderen Land (Auspendler)

1.7 Weibliche Auspendler am 30.6.2013 nach Wirtschaftsgliederung und Altersgruppen

WZ 2008	Wirtschaftsgliederung nach WZ 2008	Auspendler weiblich	Davon im Alter von ... bis unter ... Jahren				
			unter 20	20 - 30	30 - 40	40 - 65	65 und mehr
A	Land- und Forstwirtschaft, Fischerei	152	6	24	26	96	-
B	Bergbau u. Gewinnung v. Steinen u. Erden	8	-	.	.	5	-
C	Verarbeitendes Gewerbe	2 043	22	358	430	1 226	7
10-12	Herst. v. Nahr.-u. Genussm., Getr. u. Tabakerz.	742	.	117	142	471	.
13-15	Herst. v. Bekl., Leder, Lederw. u. Schuhen	45	-	4	10	31	-
16-18	Herst. v. Papier, Pappe u. Druckerzeugn.	133	-	23	34	76	-
19	Kokerei und Mineralölverarbeitung	6	-	.	.	.	-
20	Herst. v. von chemischen Erzeugnissen	122	.	.	25	85	-
21	Herst. v. pharmazeut. Erzeugnissen	167	.	.	41	84	-
22-23	Herst. v. Gummi-u. Kunststoffwaren., Glas u. Glasw., Keramik, Verarb.v. Steinen u. Erden	89	.	11	.	63	.
24-25	Metallerzeug. u. -bearb., Herst. v. Metallerz.	121	-	16	.	87	.
26	Herst. v. DV-Geräten, elektr. u. opt. Erzeugn.	143	.	.	36	81	-
27	Herst. v. elektrischen Ausrüstungen	32	-	.	.	21	-
28	Maschinenbau	134	.	.	30	76	-
29-30	Fahrzeugbau	77	-	29	20	.	.
31-33	Sonst. Herst. v. Waren, Reparatur u. Installation v. Maschinen u. Ausrüstungen	232	.	47	56	121	.
D	Energieversorgung	106	.	25	.	59	-
E	Wasservers; Abwasser- und Abfallents., Beseitigung v. Umweltverschmutzungen	85	-	13	14	58	-
F	Baugewerbe	317	.	38	63	212	.
G	Handel; Instandhalt. u. Reparatur v. Kfz	3 749	22	695	899	2 123	10
H	Verkehr und Lagerei	1 014	20	174	194	626	-
I	Gastgewerbe	1 025	.	252	188	563	.
J	Information und Kommunikation	653	.	136	174	337	.
58-60	Verlagswesen, audiovis. Medien u. Rundfunk	124	-	33	24	67	-
61	Telekommunikation	164	-	35	74	55	-
62-63	Informationstechnolog. u. Informationsdienstl.	365	.	68	76	215	.
K	Finanz- u. Versicherungsdienstleister	764	.	147	192	419	.
64	Finanzdienstleister	447	3	.	124	228	.
65-66	Versich., Rückvers. u. Pens.kassen (o. Soz.vers.); mit Finanz- u. Versich.dienstl. verb. Tätigkeiten	317	.	.	68	191	-
L	Grundstücks- und Wohnungswesen	333	.	50	62	218	.
M	Freiberufl., wissensch. u. techn. Dienstleistungen	1 948	.	487	598	847	.
69-71	freiberufliche u. technische Dienstleister	1 633	.	379	503	739	.
72	Wissensch. Forschung und Entwicklung	118	.	.	39	47	.
73-75	Sonst. freiberufl., wissensch. u. techn. Dienstl.	197	.	.	56	61	-
N	Sonstige wirtschaftliche Dienstleistungen	2 740	16	525	550	1 635	14
O	Öffentl.Verwaltung, Verteidigung; Sozialvers.	1 232	19	272	320	617	4
P	Erziehung und Unterricht	542	.	126	119	294	.
Q	Gesundheits-, Veterinär- u. Sozialwesen	3 876	51	937	961	1 911	16
86	Gesundheitswesen	2 017	34	592	565	818	8
87-88	Heime und Sozialwesen	1 859	17	345	396	1 093	8
R	Kunst, Unterhaltung und Erholung	153	-	49	.	72	.
S	Sonstige Dienstleistungen	796	18	191	183	400	4
T	Private Haushalte mit Hauspersonal; Dienstleistungen u. Herst. v. Waren durch priv. Haush. für d. Eigenbedarf	44	-	.	.	33	.
U	Exterritoriale Organisat. u. Körperschaften	3	-	-	-	3	-
A-U	Insgesamt ¹⁾	21 587	222	4 507	5 031	11 756	71

1) einschließlich Fälle ohne Angabe zur Wirtschaftsgliederung

1. Sozialversicherungspflichtig Beschäftigte mit Wohnort in Mecklenburg-Vorpommern und Arbeitsort in einem anderen Land (Auspendler)

1.8 Auspendler am 30.6.2013 nach beruflicher Gliederung und Altersgruppen

Berufliche Gliederung ¹⁾	Auspendler insgesamt	Davon im Alter von ... bis unter ... Jahren			
		unter 25	25 - 45	45 - 60	60 und mehr
Land-, Forst- und Tierwirtschaft und Gartenbau	1 155	160	496	446	53
Land-, Tier- und Forstwirtschaftsberufe	728	133	302	263	30
Gartenbauberufe und Floristik	427	27	194	183	23
Rohstoffgewinnung, Produktion und Fertigung	17 266	1 264	7 514	7 426	1 062
Rohstoffgewinnung und -aufbereitung, Glas- und Keramikherstellung und -verarbeitung	418	13	152	229	24
Kunststoffherstellung und -verarbeitung, Holzbe- und -verarbeitung	886	48	511	288	39
Papier- und Druckberufe, technische Mediengestaltung	382	33	194	140	15
Metallerzeugung und -bearbeitung, Metallbauberufe	3 521	220	1 361	1 705	235
Maschinen- und Fahrzeugtechnikberufe	5 377	422	2 379	2 269	307
Mechatronik-, Energie- und Elektroberufe	3 128	291	1 320	1 323	194
Technische Forschungs-, Entwicklungs-, Konstruktions- und Produktionssteuerungsberufe	1 670	60	771	696	143
Textil- und Lederberufe	138	8	60	67	3
Lebensmittelherstellung und -verarbeitung	1 746	169	766	709	102
Bau, Architektur, Vermessung und Gebäudetechnik	8 388	324	3 423	4 145	496
Bauplanungs-, Architektur- und Vermessungsberufe	929	18	332	478	101
Hoch- und Tiefbauberufe	3 431	132	1 438	1 696	165
(Innen-)Ausbauberufe	1 375	80	707	550	38
Gebäude- und versorgungstechnische Berufe	2 653	94	946	1 421	192
Naturwissenschaft, Geografie und Informatik	1 705	124	908	562	111
Mathematik-, Biologie-, Chemie- und Physikberufe	558	50	271	195	42
Geologie-, Geografie- und Umweltschutzberufe	99	3	56	35	5
Informatik-, Informations- und Kommunikationstechnologieberufe	1 048	71	581	332	64
Verkehr, Logistik, Schutz und Sicherheit	16 531	729	6 285	8 247	1 270
Verkehrs- und Logistikberufe (außer Fahrzeugführung)	5 993	492	2 573	2 523	405
Führer/innen von Fahrzeug- und Transportgeräten	7 472	134	2 664	4 090	584
Schutz-, Sicherheits- und Überwachungsberufe	1 169	38	380	597	154
Reinigungsberufe	1 897	65	668	1 037	127
Kaufmännische Dienstleistungen, Warenhandel, Vertrieb, Hotel und Tourismus	8 684	659	3 783	3 712	530
Einkaufs-, Vertriebs- und Handelsberufe	3 756	118	1 336	1 977	325
Verkaufsberufe	3 520	320	1 697	1 344	159
Tourismus-, Hotel- und Gaststättenberufe	1 408	221	750	391	46
Unternehmensorganisation, Buchhaltung, Recht und Verwaltung	10 579	748	5 156	3 936	739
Berufe in Unternehmensführung und -organisation	6 668	446	3 192	2 542	488
Berufe in Finanzdienstleistungen, Rechnungswesen und Steuerberatung	2 273	127	1 113	883	150
Berufe in Recht und Verwaltung	1 638	175	851	511	101
Gesundheit, Soziales, Lehre und Erziehung	6 663	737	3 179	2 364	383
Medizinische Gesundheitsberufe	3 225	454	1 646	983	142
Nichtmedizinische Gesundheits-, Körperpflege- und Wellnessberufe, Medizintechnik	1 330	189	677	418	46
Erziehung, soziale und hauswirtschaftliche Berufe, Theologie	1 399	66	552	669	112
Lehrende und auszubildende Berufe	709	28	304	294	83
Sprach-, Literatur-, Geistes-, Gesellschafts- und Wirtschaftswissenschaften, Medien, Kunst, Kultur und Gestaltung	1 407	118	762	447	80
Sprach-, literatur-, geistes-, gesellschafts- und wirtschaftswissenschaftliche Berufe	86	4	48	29	5
Werbung, Marketing, kaufmännische und redaktionelle Medienberufe	994	73	544	326	51
Produktdesign und kunsthandwerkliche Berufe, bildende Kunst, Musikinstrumentenbau	102	5	67	25	5
Darstellende und unterhaltende Berufe	225	36	103	67	19
Militär	37	6	26	5	-
Insgesamt ²⁾	72 721	4 912	31 690	31 361	4 758

1) Klassifikation der Berufe, Bundesagentur für Arbeit und Institut für Arbeitsmarkt- und Berufsforschung, Ausgabe 2010

2) einschließlich Fälle ohne Berufsangabe

1. Sozialversicherungspflichtig Beschäftigte mit Wohnort in Mecklenburg-Vorpommern und Arbeitsort in einem anderen Land (Auspendler)

1.9 Weibliche Auspendler am 30.6.2013 nach beruflicher Gliederung und Altersgruppen

Berufliche Gliederung ¹⁾	Auspendler weiblich	Davon im Alter von ... bis unter ... Jahren			
		unter 25	25 - 45	45 - 60	60 und mehr
Land-, Forst- und Tierwirtschaft und Gartenbau	281	.	129	110	.
Land-, Tier- und Forstwirtschaftsberufe	171	23	75	67	6
Gartenbauberufe und Floristik	110	.	54	43	.
Rohstoffgewinnung, Produktion und Fertigung	1 678	123	661	791	103
Rohstoffgewinnung und -aufbereitung, Glas- und Keramikherstellung und -verarbeitung	7	.	.	4	-
Kunststoffherstellung und -verarbeitung, Holzbe- und -verarbeitung	40	3	.	24	.
Papier- und Druckberufe, technische Mediengestaltung	142	13	70	54	5
Metallerzeugung und -bearbeitung, Metallbauberufe	67	7	21	36	3
Maschinen- und Fahrzeugtechnikberufe	179	9	67	91	12
Mechatronik-, Energie- und Elektroberufe	123	13	48	59	3
Technische Forschungs-, Entwicklungs-, Konstruktions- und Produktionssteuerungsberufe	324	23	158	124	19
Textil- und Lederberufe	61	.	26	30	.
Lebensmittelherstellung und -verarbeitung	735	51	258	369	57
Bau, Architektur, Vermessung und Gebäudetechnik	166	6	70	.	.
Bauplanungs-, Architektur- und Vermessungsberufe	105	3	51	44	7
Hoch- und Tiefbauberufe	18	.	.	14	-
(Innen-)Ausbauberufe	7	.	.	3	-
Gebäude- und versorgungstechnische Berufe	36	-	14	.	.
Naturwissenschaft, Geografie und Informatik	348	29	159	132	28
Mathematik-, Biologie-, Chemie- und Physikberufe	197	19	93	70	15
Geologie-, Geografie- und Umweltschutzberufe	18	-	11	7	-
Informatik-, Informations- und Kommunikationstechnologieberufe	133	10	55	55	13
Verkehr, Logistik, Schutz und Sicherheit	2 741	158	976	1 454	153
Verkehrs- und Logistikberufe (außer Fahrzeugführung)	1 263	116	500	587	60
Führer/innen von Fahrzeug- und Transportgeräten	69	.	34	26	.
Schutz-, Sicherheits- und Überwachungsberufe	183	.	71	91	.
Reinigungsberufe	1 226	24	371	750	81
Kaufmännische Dienstleistungen, Warenhandel, Vertrieb, Hotel und Tourismus	4 280	428	2 049	1 609	194
Einkaufs-, Vertriebs- und Handelsberufe	895	64	371	400	60
Verkaufsberufe	2 374	212	1 169	898	95
Tourismus-, Hotel- und Gaststättenberufe	1 011	152	509	311	39
Unternehmensorganisation, Buchhaltung, Recht und Verwaltung	6 165	488	3 180	2 137	360
Berufe in Unternehmensführung und -organisation	3 548	287	1 809	1 242	210
Berufe in Finanzdienstleistungen, Rechnungswesen und Steuerberatung	1 405	77	703	547	78
Berufe in Recht und Verwaltung	1 212	124	668	348	72
Gesundheit, Soziales, Lehre und Erziehung	5 092	593	2 472	1 772	255
Medizinische Gesundheitsberufe	2 577	369	1 341	768	99
Nichtmedizinische Gesundheits-, Körperpflege- und Wellnessberufe, Medizintechnik	1 087	158	541	349	39
Erziehung, soziale und hauswirtschaftliche Berufe, Theologie	1 118	56	435	541	86
Lehrende und auszubildende Berufe	310	10	155	114	31
Sprach-, Literatur-, Geistes-, Gesellschafts- und Wirtschaftswissenschaften, Medien, Kunst, Kultur und Gestaltung	643	60	375	185	23
Sprach-, literatur-, geistes-, gesellschafts- und wirtschaftswissenschaftliche Berufe	42	.	26	.	-
Werbung, Marketing, kaufmännische und redaktionelle Medienberufe	514	47	296	153	18
Produktdesign und kunsthandwerkliche Berufe, bildende Kunst, Musikinstrumentenbau	35	.	27	.	.
Darstellende und unterhaltende Berufe	52	.	26	13	.
Militär	24	.	18	.	-
Insgesamt ²⁾	21 587	1 939	10 199	8 300	1 149

1) Klassifikation der Berufe, Bundesagentur für Arbeit und Institut für Arbeitsmarkt- und Berufsforschung, Ausgabe 2010

2) einschließlich Fälle ohne Berufsangabe

1. Sozialversicherungspflichtig Beschäftigte mit Wohnort in Mecklenburg-Vorpommern und Arbeitsort in einem anderen Land (Auspendler)

1.10 Auspendler am 30.6.2013 nach Kreisen, Geschlecht und Altersgruppen

Kreisfreie Stadt Landkreis <i>Große kreisangehörige Stadt</i> Land	Auspendler insgesamt	Davon im Alter von ... bis unter ... Jahren				
		unter 20	20 - 30	30 - 40	40 - 65	65 und mehr
Insgesamt						
Rostock	6 349	35	1 328	1 422	3 510	54
Schwerin	3 735	26	647	929	2 109	24
Mecklenburgische Seenplatte	9 102	66	1 526	1 767	5 714	29
<i>darunter: Neubrandenburg</i>	1 875	7	337	393	1 131	7
Landkreis Rostock	7 389	59	1 053	1 340	4 896	41
Vorpommern-Rügen	6 270	43	1 042	1 219	3 930	36
<i>darunter: Stralsund</i>	1 313	5	255	283	764	6
Nordwestmecklenburg	14 694	129	2 211	3 457	8 832	65
<i>darunter: Wismar</i>	1 553	7	312	331	891	12
Vorpommern-Greifswald	7 284	58	1 381	1 406	4 408	31
<i>darunter: Greifswald</i>	1 458	7	369	327	750	5
Ludwigslust-Parchim	17 898	153	2 851	3 847	10 987	60
Mecklenburg-Vorpommern	72 721	569	12 039	15 387	44 386	340
Weiblich						
Rostock	1 750	15	529	406	788	12
Schwerin	1 164	11	282	307	559	5
Mecklenburgische Seenplatte	2 305	24	524	440	1 312	5
<i>darunter: Neubrandenburg</i>	483	.	120	83	273	.
Landkreis Rostock	1 720	18	332	340	1 022	8
Vorpommern-Rügen	1 401	13	311	287	786	4
<i>darunter: Stralsund</i>	312	.	77	.	157	-
Nordwestmecklenburg	5 891	61	1 013	1 547	3 250	20
<i>darunter: Wismar</i>	435	.	114	99	215	.
Vorpommern-Greifswald	1 605	16	356	310	917	6
<i>darunter: Greifswald</i>	331	.	106	.	147	.
Ludwigslust-Parchim	5 751	64	1 160	1 394	3 122	11
Mecklenburg-Vorpommern	21 587	222	4 507	5 031	11 756	71
Männlich						
Rostock	4 599	20	799	1 016	2 722	42
Schwerin	2 571	15	365	622	1 550	19
Mecklenburgische Seenplatte	6 797	42	1 002	1 327	4 402	24
<i>darunter: Neubrandenburg</i>	1 392	.	217	310	858	.
Landkreis Rostock	5 669	41	721	1 000	3 874	33
Vorpommern-Rügen	4 869	30	731	932	3 144	32
<i>darunter: Stralsund</i>	1 001	.	178	.	607	6
Nordwestmecklenburg	8 803	68	1 198	1 910	5 582	45
<i>darunter: Wismar</i>	1 118	.	198	232	676	.
Vorpommern-Greifswald	5 679	42	1 025	1 096	3 491	25
<i>darunter: Greifswald</i>	1 127	.	263	.	603	.
Ludwigslust-Parchim	12 147	89	1 691	2 453	7 865	49
Mecklenburg-Vorpommern	51 134	347	7 532	10 356	32 630	269

1. Sozialversicherungspflichtig Beschäftigte mit Wohnort in Mecklenburg-Vorpommern und Arbeitsort in einem anderen Land (Auspendler)

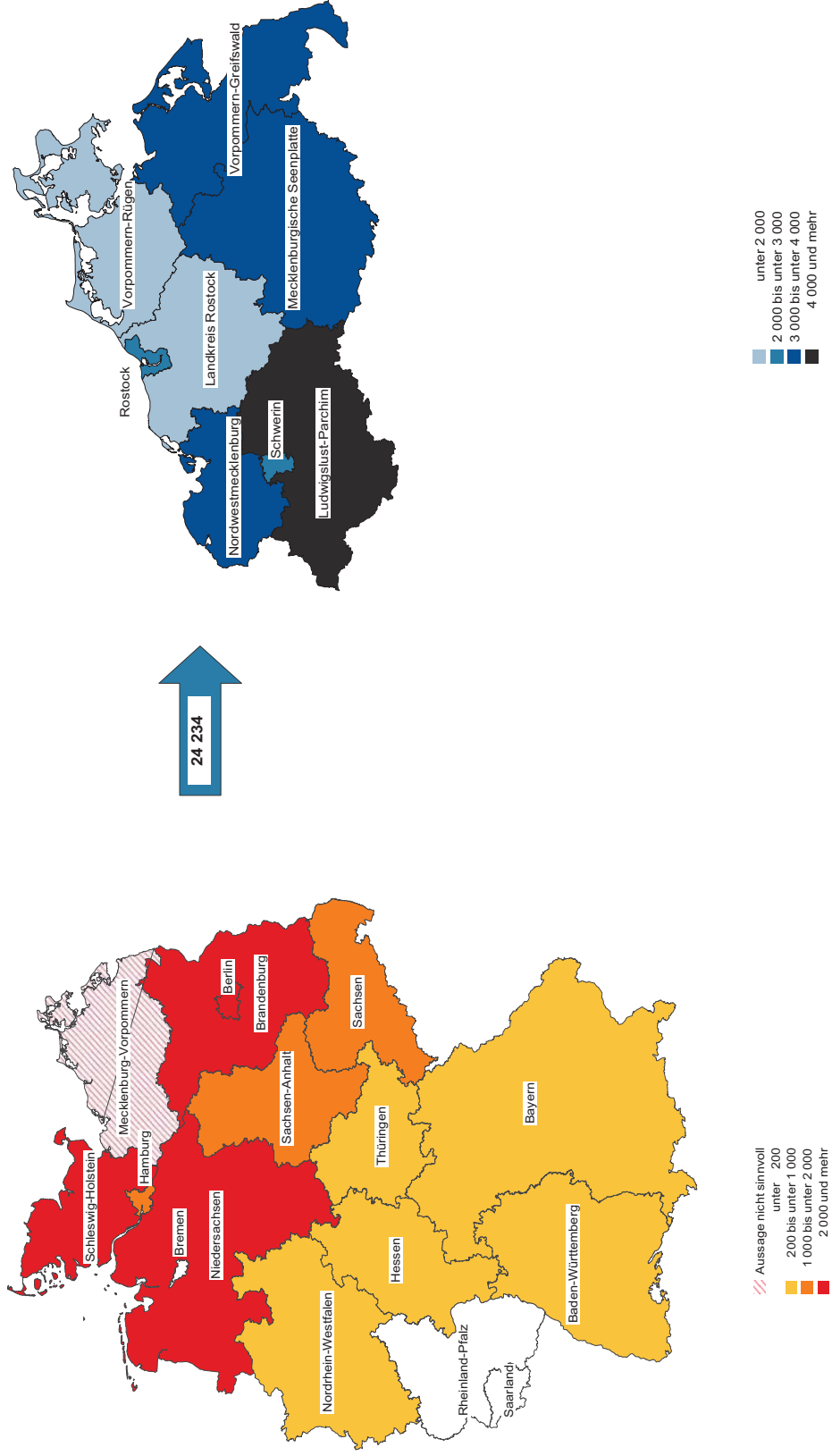
1.11 Auspendler am 30.6.2013 nach Kreisen, Geschlecht und Wirtschaftsbereichen

Kreisfreie Stadt Landkreis Große kreisangehörige Stadt Land	Auspendler insgesamt ¹⁾	Nach Wirtschaftsbereichen ²⁾				
		Land- und Forstwirtschaft, Fischerei (A)	Produzierendes Gewerbe (B-F)	Handel, Verkehr, Gastgewerbe (G-I)	Unternehmens- dienstleister (J-N)	Öffentliche und private Dienstleister (O-U)
Insgesamt						
Rostock	6 349	13	1 309	1 945	2 304	775
Schwerin	3 735	5	826	1 127	1 288	489
Mecklenburgische Seenplatte	9 102	136	2 744	2 470	2 521	1 231
<i>darunter: Neubrandenburg</i>	1 875	3	465	456	701	250
Landkreis Rostock	7 389	60	2 138	2 609	1 940	641
Vorpommern-Rügen	6 270	43	1 829	1 776	1 919	702
<i>darunter: Stralsund</i>	1 313	6	375	292	464	176
Nordwestmecklenburg	14 694	91	4 400	4 192	2 924	3 087
<i>darunter: Wismar</i>	1 553	.	461	402	470	.
Vorpommern-Greifswald	7 284	113	2 384	1 705	2 106	972
<i>darunter: Greifswald</i>	1 458	.	406	286	537	.
Ludwigslust-Parchim	17 898	219	5 543	5 688	4 188	2 259
Mecklenburg-Vorpommern	72 721	680	21 173	21 512	19 190	10 156
Weiblich						
Rostock	1 750	.	137	464	749	.
Schwerin	1 164	.	81	310	499	.
Mecklenburgische Seenplatte	2 305	37	231	560	712	765
<i>darunter: Neubrandenburg</i>	483	.	29	104	193	.
Landkreis Rostock	1 720	7	168	656	552	337
Vorpommern-Rügen	1 401	6	99	353	577	366
<i>darunter: Stralsund</i>	312	-	20	62	135	95
Nordwestmecklenburg	5 891	18	917	1 339	1 263	2 354
<i>darunter: Wismar</i>	435	.	57	105	134	.
Vorpommern-Greifswald	1 605	28	181	409	451	535
<i>darunter: Greifswald</i>	331	-	20	86	120	104
Ludwigslust-Parchim	5 751	48	745	1 697	1 635	1 625
Mecklenburg-Vorpommern	21 587	152	2 559	5 788	6 438	6 646
Männlich						
Rostock	4 599	.	1 172	1 481	1 555	.
Schwerin	2 571	.	745	817	789	.
Mecklenburgische Seenplatte	6 797	99	2 513	1 910	1 809	466
<i>darunter: Neubrandenburg</i>	1 392	.	436	352	508	.
Landkreis Rostock	5 669	53	1 970	1 953	1 388	304
Vorpommern-Rügen	4 869	37	1 730	1 423	1 342	336
<i>darunter: Stralsund</i>	1 001	6	355	230	329	81
Nordwestmecklenburg	8 803	73	3 483	2 853	1 661	733
<i>darunter: Wismar</i>	1 118	.	404	297	336	.
Vorpommern-Greifswald	5 679	85	2 203	1 296	1 655	437
<i>darunter: Greifswald</i>	1 127	.	386	200	417	.
Ludwigslust-Parchim	12 147	171	4 798	3 991	2 553	634
Mecklenburg-Vorpommern	51 134	528	18 614	15 724	12 752	3 510

1) einschließlich Fälle ohne Angabe zur Wirtschaftsgliederung

2) Klassifikation der Wirtschaftszweige, Ausgabe 2008 (WZ 2008)

3. Einpendler nach Mecklenburg-Vorpommern am 30.6.2013



© StatA MV

2. Sozialversicherungspflichtig Beschäftigte mit Arbeitsort in Mecklenburg-Vorpommern und Wohnort in einem anderen Land (Einpendler)

2.1 Einpendler am 30.6.2013 nach Wirtschaftsgliederung, Geschlecht, Vollzeitbeschäftigten, Ausländer/-innen und Auszubildenden

WZ 2008	Wirtschaftsgliederung nach WZ 2008	Einpendler insgesamt ¹⁾	Und zwar					
			männlich	weiblich	Vollzeitbeschäftigte	Ausländer/-innen	Auszubildende	
							insgesamt	darunter weiblich
A	Land- und Forstwirtschaft, Fischerei	680	487	193	625	69	60	13
B	Bergbau u. Gewinnung v. Steinen u. Erden	64	51	13	59	3	.	.
C	Verarbeitendes Gewerbe	3 860	2 913	947	3 569	190	161	35
10-12	Herst. v. Nahr.-u. Genussm., Getr. u. Tabakerz.	922	573	349	804	67	39	14
13-15	Herst. v. Bekl., Leder, Lederw. u. Schuhen	63	.	.	58	.	.	.
16-18	Herst. v. Papier, Pappe u. Druckerzeugn.	258	184	74	242	8	14	3
19	Kokerei und Mineralölverarbeitung	5	.	.	4	.	-	-
20	Herst. v. von chemischen Erzeugnissen	72	58	14	66	-	.	-
21	Herst. v. pharmazeut. Erzeugnissen	42	27	15	40	3	-	-
22-23	Herst. v. Gummi-u. Kunststoffwaren., Glas u. Glasw., Keramik, Verarb.v. Steinen u. Erden	365	310	55	348	16	8	3
24-25	Metallerzeug. u. -bearb., Herst. v. Metallerg.	491	431	60	469	45	26	.
26	Herst. v. DV-Geräten, elektr. u. opt. Erzeugn.	357	271	86	327	13	10	3
27	Herst. v. elektrischen Ausrüstungen	62	51	11	57	-	.	-
28	Maschinenbau	444	394	50	430	11	21	.
29-30	Fahrzeugbau	199	155	44	189	4	13	.
31-33	Sonst. Herst. v. Waren, Reparatur u. Installation v. Maschinen u. Ausrüstungen	580	418	162	535	19	25	7
D	Energieversorgung	316	251	65	305	5	.	.
E	Wasservers.; Abwasser- und Abfallents., Beseitigung v. Umweltverschmutzungen	397	335	62	376	16	.	.
F	Baugewerbe	1 904	1 723	181	1 735	129	64	6
G	Handel; Instandhalt. u. Reparatur v. Kfz	2 870	1 647	1 223	2 327	62	111	34
H	Verkehr und Lagerei	2 625	2 263	362	2 452	126	47	11
I	Gastgewerbe	1 329	655	674	1 062	123	190	108
J	Information und Kommunikation	473	325	148	407	6	18	7
58-60	Verlagswesen, audiovis. Medien u. Rundfunk	137	89	48	120	.	9	.
61	Telekommunikation	37	22	15	21	-	-	-
62-63	Informationstechnolog. u. Informationsdienstl.	299	214	85	266	.	9	.
K	Finanz- u. Versicherungsdienstleister	385	228	157	277	8	9	5
64	Finanzdienstleister	160	93	67	117	5	6	.
65-66	Versich., Rückvers. u. Pens.kassen (o. Soz.vers.); mit Finanz- u. Versich.dienstl. verb. Tätigkeiten	225	135	90	160	3	3	.
L	Grundstücks- und Wohnungswesen	288	177	111	201	31	5	3
M	Freiberufl., wissensch. u. techn. Dienstleistungen	1 480	907	573	1 062	48	36	23
69-71	freiberufliche u. technische Dienstleister	1 032	647	385	745	29	23	12
72	Wissensch. Forschung und Entwicklung	308	189	119	208	14	4	.
73-75	Sonst. freiberufl., wissensch. u. techn. Dienstleister	140	71	69	109	5	9	.
N	Sonstige wirtschaftliche Dienstleistungen	2 182	1 265	917	1 399	173	40	8
O	Öffentl.Verwaltung, Verteidigung; Sozialvers.	825	396	429	704	5	83	49
P	Erziehung und Unterricht	744	337	407	385	28	13	4
Q	Gesundheits-, Veterinär- u. Sozialwesen	1 778	542	1 236	1 141	51	110	91
86	Gesundheitswesen	1 222	405	817	867	42	87	72
87-88	Heime und Sozialwesen	556	137	419	274	9	23	19
R	Kunst, Unterhaltung und Erholung	311	.	.	.	29	16	8
S	Sonstige Dienstleistungen	512	280	232	373	15	20	16
T	Private Haushalte mit Hauspersonal; Dienstleistungen u. Herst. v. Waren durch priv. Haush. für d. Eigenbedarf	5	.	.	.	-	-	-
U	Exterritoriale Organisat. u. Körperschaften	-	-	-	-	-	-	-
A-U	Insgesamt ²⁾	23 030	14 966	8 064	18 711	1 117	996	427

1) ohne Einpendler aus dem Ausland und ohne Angabe

2) einschließlich Fälle ohne Angabe zur Wirtschaftsgliederung

2. Sozialversicherungspflichtig Beschäftigte mit Arbeitsort in Mecklenburg-Vorpommern und Wohnort in einem anderen Land (Einpendler)

2.2 Einpendler am 30.6.2013 nach Wirtschaftsgliederung und Wohnort

WZ 2008	Wirtschaftsgliederung nach WZ 2008	Einpendler insgesamt ¹⁾	Einpendler West insgesamt ¹⁾	Wohnort				
				Baden-Württemberg	Bayern	Berlin	Bremen	Hamburg
A	Land- und Forstwirtschaft, Fischerei	680	387	.	56	18	13	20
B	Bergbau u. Gewinnung v. Steinen u. Erden	64	.	-	-	.	-	.
C	Verarbeitendes Gewerbe	3 860	2 773	82	65	180	41	257
10-12	Herst. v. Nahr.-u. Genussm., Getr. u. Tabakerz.	922	656	3	4	17	3	74
13-15	Herst. v. Bekl., Leder, Lederw. u. Schuhen	63	46	.	.	.	-	10
16-18	Herst. v. Papier, Pappe u. Druckerzeugn.	258	189	14	14	13	.	24
19	Kokerei und Mineralölverarbeitung	.	.	-	-	-	-	.
20	Herst. v. von chemischen Erzeugnissen	72	44	-	.	.	-	8
21	Herst. v. pharmazeut. Erzeugnissen	.	.	.	3	8	-	6
22-23	Herst. v. Gummi-u. Kunststoffwaren., Glas u. Glasw., Keramik, Verarb.v. Steinen u. Erden	365	275	12	7	.	.	25
24-25	Metallerzeug. u. -bearb., Herst. v. Metallerrz.	491	309	6	.	27	29	37
26	Herst. v. DV-Geräten, elektr. u. opt. Erzeugn.	357	316	5	6	14	-	26
27	Herst. v. elektrischen Ausrüstungen	62	29	.	-	3	.	.
28	Maschinenbau	444	275	.	5	42	.	17
29-30	Fahrzeugbau	199	142	26	5	10	3	.
31-33	Sonst. Herst. v. Waren, Reparatur u. Installation v. Maschinen u. Ausrüstungen	580	460	.	13	30	.	13
D	Energieversorgung	316	90	.	.	19	-	.
E	Wasservers; Abwasser- und Abfallents., Beseitigung v. Umweltverschmutzungen	397	234	.	-	.	-	14
F	Baugewerbe	1 904	1 012	23	14	161	25	182
G	Handel; Instandhalt. u. Reparatur v. Kfz	2 870	1 174	21	46	227	5	88
H	Verkehr und Lagerei	2 625	1 483	16	29	175	37	216
I	Gastgewerbe	1 329	754	35	47	195	7	51
J	Information und Kommunikation	473	329	7	12	92	4	41
58-60	Verlagswesen, audiovis. Medien u. Rundfunk	137	90	.	3	.	.	9
61	Telekommunikation	37	9	-	-	.	-	-
62-63	Informationstechnolog. u. Informationsdienstl.	299	230	.	9	56	.	32
K	Finanz- u. Versicherungsdienstleister	385	183	.	4	22	3	24
64	Finanzdienstleister	160	101	.	.	9	.	14
65-66	Versich., Rückvers. u. Pens.kassen (o. Soz.vers.); mit Finanz- u. Versich.dienstl. verb. Tätigkeiten	225	82	-	.	13	.	10
L	Grundstücks- und Wohnungswesen	288	194	3	.	35	.	63
M	Freiberufl., wissensch. u. techn. Dienstleistungen	1 480	826	38	48	259	6	69
69-71	freiberufliche u. technische Dienstleister	1 032	512	8	33	161	.	45
72	Wissensch. Forschung und Entwicklung	308	220	26	12	79	.	17
73-75	Sonst. freiberufl., wissensch. u. techn. Dienstl.	140	94	4	3	19	-	7
N	Sonstige wirtschaftliche Dienstleistungen	2 182	1 362	28	60	240	.	142
O	Öffentl.Verwaltung, Verteidigung; Sozialvers.	825	413	11	12	90	6	40
P	Erziehung und Unterricht	744	500	25	20	161	6	49
Q	Gesundheits-, Veterinär- u. Sozialwesen	1 778	919	35	28	209	6	113
86	Gesundheitswesen	1 222	652	27	24	166	.	93
87-88	Heime und Sozialwesen	556	267	8	4	43	.	20
R	Kunst, Unterhaltung und Erholung	311	219	8	12	99	3	24
S	Sonstige Dienstleistungen	512	275	11	8	56	4	23
T	Private Haushalte mit Hauspersonal; Dienstleistungen u. Herst. v. Waren durch priv. Haush. für d. Eigenbedarf	5	.	-	-	-	-	-
U	Exterritoriale Organisat. u. Körperschaften	-	-	-	-	-	-	-
A-U	Insgesamt ²⁾	23 030	13 166	350	465	2 252	190	1 426

1) ohne Einpendler aus dem Ausland und ohne Angabe

2) einschließlich Fälle ohne Angabe zur Wirtschaftsgliederung

Noch: 2.2 Einpendler am 30.6.2013 nach Wirtschaftsgliederung und Wohnort

Hessen	Wohnort					Einpender Ost insgesamt ¹⁾	Wohnort				WZ 2008
	Nieder- sachsen	Nordrhein- Westfalen	Rheinland- Pfalz	Saarland	Schleswig- Holstein		Branden- burg	Sachsen	Sachsen- Anhalt	Thüringen	
9	120	25	.	-	122	293	237	16	31	9	A
.	3	.	-	.	20	-	B
28	488	118	27	5	1 482	1 087	805	89	147	46	C
7	141	17	.	.	387	266	234	6	23	3	10-12
-	8	5	-	-	19	17	.	.	-	-	13-15
-	28	12	.	-	79	69	56	4	5	4	16-18
.	.	-	-	-	-	.	.	.	-	-	19
.	10	.	-	-	19	28	11	9	5	3	20
.	.	.	.	-	3	.	4	4	.	.	21
4	95	6	8	-	104	90	62	.	14	.	22-23
.	70	18	3	.	112	182	125	18	30	9	24-25
.	21	6	.	-	233	41	33	.	.	3	26
-	.	.	-	-	16	33	10	-	23	-	27
.	52	17	3	.	131	169	124	14	17	14	28
.	34	11	-	-	37	57	47	4	.	.	29-30
6	22	20	5	.	342	120	82	12	22	4	31-33
.	12	10	-	-	37	226	138	.	72	.	D
-	38	20	-	-	154	163	65	33	28	37	E
8	218	71	7	-	303	892	664	47	159	22	F
30	268	84	11	-	394	1 696	1 159	247	190	100	G
33	320	78	12	5	562	1 142	844	102	127	69	H
27	114	95	15	-	168	575	311	116	92	56	I
32	26	27	.	.	81	144	96	26	.	.	J
.	.	.	.	-	27	47	35	7	.	.	58-60
-	.	.	-	-	5	28	.	-	-	.	61
.	16	23	.	.	49	69	.	19	.	5	62-63
.	57	7	.	-	62	202	110	58	23	11	K
-	32	3	-	-	39	59	45	5	4	5	64
.	25	4	.	-	23	143	65	53	19	6	65-66
.	19	27	.	.	.	94	72	7	12	3	L
29	134	92	.	.	144	654	475	72	67	40	M
16	83	63	3	.	94	520	409	41	38	32	69-71
.	29	20	.	-	26	88	44	20	.	.	72
.	22	9	.	-	24	46	22	11	.	.	73-75
52	292	59	19	.	447	820	638	61	76	45	N
.	80	16	6	.	141	412	349	28	25	10	O
10	74	.	6	.	103	244	170	40	19	15	P
22	161	60	4	3	278	859	686	47	38	88	Q
17	94	46	.	3	177	570	419	34	.	.	86
5	67	14	.	-	101	289	267	13	.	.	87-88
6	19	16	4	-	28	92	47	11	20	14	R
.	54	13	.	.	101	237	160	22	32	23	S
-	-	-	-	-	.	.	.	-	-	-	T
-	-	-	-	-	-	-	-	-	-	-	U
303	2 497	863	130	23	4 667	9 864	7 052	1 039	1 174	599	A-U

2. Sozialversicherungspflichtig Beschäftigte mit Arbeitsort in Mecklenburg-Vorpommern und Wohnort in einem anderen Land (Einpendler)

2.3 Weibliche Einpendler am 30.6.2013 nach Wirtschaftsgliederung und Wohnort

WZ 2008	Wirtschaftsgliederung nach WZ 2008	Einpendler weiblich ¹⁾	Einpendler West weiblich ¹⁾	Wohnort				
				Baden-Württemberg	Bayern	Berlin	Bremen	Hamburg
A	Land- und Forstwirtschaft, Fischerei	193	120	.	18	.	-	11
B	Bergbau u. Gewinnung v. Steinen u. Erden	13	9	-	-	.	-	-
C	Verarbeitendes Gewerbe	947	656	22	8	37	.	68
10-12	Herst. v. Nahr.-u. Genussm., Getr. u. Tabakerz.	349	205	-	.	8	.	19
13-15	Herst. v. Bekl., Leder, Lederw. u. Schuhen	.	20	-	.	.	-	.
16-18	Herst. v. Papier, Pappe u. Druckerzeugn.	74	44	.	.	6	-	7
19	Kokerei und Mineralölverarbeitung	.	.	-	-	-	-	-
20	Herst. v. von chemischen Erzeugnissen	14	.	-	-	.	-	.
21	Herst. v. pharmazeut. Erzeugnissen	15	7	-	-	.	-	.
22-23	Herst. v. Gummi-u. Kunststoffwaren., Glas u. Glasw., Keramik, Verarb.v. Steinen u. Erden	55	44	5	-	.	-	3
24-25	Metallerzeug. u. -bearb., Herst. v. Metallerrz.	60	42	-	.	.	.	10
26	Herst. v. DV-Geräten, elektr. u. opt. Erzeugn.	86	76	.	.	.	-	10
27	Herst. v. elektrischen Ausrüstungen	.	.	.	-	-	.	-
28	Maschinenbau	50	43	-	-	7	-	3
29-30	Fahrzeugbau	44	25	12	.	-	-	4
31-33	Sonst. Herst. v. Waren, Reparatur u. Installation v. Maschinen u. Ausrüstungen	162	131	-	.	7	.	.
D	Energieversorgung	65	29	-	.	7	-	.
E	Wasservers; Abwasser- und Abfallents., Beseitigung v. Umweltverschmutzungen	62	45	-	-	-	-	.
F	Baugewerbe	181	132	3	.	14	.	23
G	Handel; Instandhalt. u. Reparatur v. Kfz	1 223	487	8	22	100	.	38
H	Verkehr und Lagerei	362	204	3	3	18	6	33
I	Gastgewerbe	674	381	16	23	88	.	24
J	Information und Kommunikation	148	99	.	6	38	.	.
58-60	Verlagswesen, audiovis. Medien u. Rundfunk	48	.	-
61	Telekommunikation	15	.	-	-	.	-	-
62-63	Informationstechnolog. u. Informationsdienstl.	85	67	.	.	20	-	8
K	Finanz- u. Versicherungsdienstleister	157	75	-	.	12	.	.
64	Finanzdienstleister	67	43	-	-	.	.	.
65-66	Versich., Rückvers. u. Pens.kassen (o. Soz.vers.); mit Finanz- u. Versich.dienstl. verb. Tätigkeiten	90	32	-
L	Grundstücks- und Wohnungswesen	111	79	.	.	16	.	17
M	Freiberufl., wissensch. u. techn. Dienstleistungen	573	342	12	21	93	.	24
69-71	freiberufliche u. technische Dienstleister	385	217	.	17	60	.	16
72	Wissensch. Forschung und Entwicklung	119	80	8	.	25	.	.
73-75	Sonst. freiberufl., wissensch. u. techn. Dienstl.	69	45	.	.	8	-	.
N	Sonstige wirtschaftliche Dienstleistungen	917	577	14	24	41	14	55
O	Öffentl.Verwaltung, Verteidigung; Sozialvers.	429	209	5	7	36	3	18
P	Erziehung und Unterricht	407	252	11	6	83	3	20
Q	Gesundheits-, Veterinär- u. Sozialwesen	1 236	554	19	15	121	.	62
86	Gesundheitswesen	817	370	15	12	96	.	47
87-88	Heime und Sozialwesen	419	184	4	3	25	.	15
R	Kunst, Unterhaltung und Erholung	.	89	3	4	44	.	12
S	Sonstige Dienstleistungen	232	117	3	3	27	.	.
T	Private Haushalte mit Hauspersonal; Dienstleistungen u. Herst. v. Waren durch priv. Haush. für d. Eigenbedarf	.	-	-	-	-	-	-
U	Exterritoriale Organisat. u. Körperschaften	-	-	-	-	-	-	-
A-U	Insgesamt ²⁾	8 064	4 456	124	166	783	50	430

1) ohne Einpendler aus dem Ausland und ohne Angabe

2) einschließlich Fälle ohne Angabe zur Wirtschaftsgliederung

Noch: 2.3 Weibliche Einpendler am 30.6.2013 nach Wirtschaftsgliederung und Wohnort

Hessen	Wohnort					Einpender Ost weiblich ¹⁾	Wohnort				WZ 2008
	Nieder- sachsen	Nordrhein- Westfalen	Rheinland- Pfalz	Saarland	Schleswig- Holstein		Branden- burg	Sachsen	Sachsen- Anhalt	Thüringen	
.	32	7	-	-	43	73	66	.	.	3	A
-	-	.	-	.	4	4	.	.	-	-	B
.	116	19	.	-	374	291	257	10	19	5	C
.	61	.	.	-	110	144	138	.	.	-	10-12
-	4	3	-	-	7	.	.	-	-	-	13-15
-	.	3	-	-	21	30	26	.	.	.	16-18
-	.	-	-	-	-	-	-	-	-	-	19
-	5	-	-	-	4	.	.	-	.	-	20
-	-	.	.	-	.	8	.	3	.	.	21
-	17	.	.	-	15	11	8	.	.	-	22-23
-	8	.	-	-	18	18	.	-	.	-	24-25
-	5	-	-	-	55	10	10	-	-	-	26
-	.	-	-	-	.	.	-	-	.	-	27
-	.	.	.	-	29	7	.	.	-	-	28
-	.	-	-	-	6	19	.	-	.	-	29-30
-	8	5	.	-	105	31	25	.	.	.	31-33
-	4	5	-	-	10	36	8	3	25	-	D
-	7	.	-	-	32	17	9	5	3	-	E
-	30	8	.	-	49	49	37	.	6	.	F
14	128	27	.	-	144	736	503	114	84	35	G
.	46	5	.	.	86	158	131	10	10	7	H
14	65	49	.	-	92	293	170	61	37	25	I
7	6	5	-	-	25	49	33	9	3	4	J
.	.	.	-	-	6	.	.	.	-	.	58-60
-	-	-	-	-	-	.	.	-	-	-	61
.	.	.	-	-	19	18	.	.	3	.	62-63
.	29	.	-	-	22	82	49	23	10	-	K
-	20	.	-	-	12	24	21	.	.	-	64
.	9	.	-	-	10	58	28	.	.	-	65-66
-	14	7	.	-	18	32	23	.	6	.	L
12	63	47	.	.	64	231	156	26	30	19	M
6	35	35	.	.	41	168	122	16	14	16	69-71
3	15	9	.	-	9	39	19	6	11	3	72
3	13	3	-	-	14	24	15	4	5	-	73-75
15	173	19	.	.	216	340	258	26	32	24	N
5	46	10	.	.	76	220	194	14	.	.	O
.	42	18	.	.	64	155	117	19	9	10	P
14	104	36	.	.	174	682	549	36	25	72	Q
9	55	24	.	.	106	447	330	26	.	.	86
5	49	12	.	-	68	235	219	10	.	.	87-88
3	4	.	-	-	15	.	.	4	13	4	R
.	23	7	-	-	46	115	85	6	13	11	S
-	-	-	-	-	-	.	.	-	-	-	T
-	-	-	-	-	-	-	-	-	-	-	U
94	932	278	37	8	1 554	3 608	2 672	375	337	224	A-U

2. Sozialversicherungspflichtig Beschäftigte mit Arbeitsort in Mecklenburg-Vorpommern und Wohnort in einem anderen Land (Einpendler)

2.4 Einpendler am 30.6.2013 nach beruflicher Gliederung und Wohnort

Lfd. Nr.	Berufliche Gliederung ¹⁾	Einpendler insgesamt ²⁾	Einpendler West insgesamt ²⁾	Wohnort				
				Baden-Württemberg	Bayern	Berlin	Bremen	Hamburg
1	Land-, Forst- und Tierwirtschaft und Gartenbau	651	.	5	9	60	4	15
2	Land-, Tier- und Forstwirtschaftsberufe	508	240	.	.	19	4	7
3	Gartenbauberufe und Floristik	143	.	.	.	41	-	8
4	Rohstoffgewinnung, Produktion und Fertigung	4 384	2 513	54	62	265	33	233
5	Rohstoffgewinnung und -aufbereitung, Glas- und Keramikherstellung und -verarbeitung	109	37	.	-	.	-	.
6	Kunststoffherstellung und -verarbeitung, Holzbe- und -verarbeitung	261	142	.	3	8	-	14
7	Papier- und Druckberufe, technische Mediengestaltung	106	81	-	-	13	-	.
8	Metallerzeugung und -bearbeitung, Metallbauberufe	593	356	.	.	37	14	28
9	Maschinen- und Fahrzeugtechnikberufe	985	508	9	16	45	8	48
10	Mechatronik-, Energie- und Elektroberufe	721	371	14	14	47	4	32
11	Technische Forschungs-, Entwicklungs-, Konstruktions- und Produktionssteuerungsberufe	671	485	15	7	53	4	58
12	Textil- und Lederberufe	75	19	-	-	.	-	-
13	Lebensmittelherstellung und -verarbeitung	863	514	11	18	50	3	46
14	Bau, Architektur, Vermessung und Gebäudetechnik	1 855	976	12	14	193	28	166
15	Bauplanungs-, Architektur- und Vermessungsberufe	293	161	.	.	53	.	28
16	Hoch- und Tiefbauberufe	737	371	4	.	83	13	63
17	(Innen-)Ausbauberufe	317	183	.	.	15	8	38
18	Gebäude- und versorgungstechnische Berufe	508	261	5	8	42	.	37
19	Naturwissenschaft, Geografie und Informatik	.	.	15	19	79	.	41
20	Mathematik-, Biologie-, Chemie- und Physikberufe	246	167	10	13	32	.	6
21	Geologie-, Geografie- und Umweltschutzberufe	9	.	3
22	Informatik-, Informations- und Kommunikationstechnologieberufe	311	241	.	.	38	.	32
23	Verkehr, Logistik, Schutz und Sicherheit	4 488	2 477	44	115	274	52	277
24	Verkehrs- und Logistikberufe (außer Fahrzeugführung)	1 529	752	29	50	69	12	86
25	Führer/innen von Fahrzeug- und Transportgeräten	2 088	1 109	.	22	169	28	132
26	Schutz-, Sicherheits- und Überwachungsberufe	233	136	.	31	20	.	19
27	Reinigungsberufe	638	480	6	12	16	.	40
28	Kaufmännische Dienstleistungen, Warenhandel, Vertrieb, Hotel und Tourismus	3 293	1 668	66	99	372	.	128
29	Einkaufs-, Vertriebs- und Handelsberufe	1 274	638	38	42	98	7	66
30	Verkaufsberufe	1 215	574	10	37	152	.	31
31	Tourismus-, Hotel- und Gaststättenberufe	804	456	18	20	122	.	31
32	Unternehmensorganisation, Buchhaltung, Recht und Verwaltung	3 900	2 625	68	66	439	31	343
33	Berufe in Unternehmensführung und -organisation	2 846	2 006	51	55	333	24	269
34	Berufe in Finanzdienstleistungen, Rechnungswesen und Steuerberatung	560	347	7	6	40	.	43
35	Berufe in Recht und Verwaltung	494	272	10	5	66	.	31
36	Gesundheit, Soziales, Lehre und Erziehung	2 902	1 574	63	61	399	18	160
37	Medizinische Gesundheitsberufe	1 379	681	27	28	169	7	84
38	Nichtmedizinische Gesundheits-, Körperpflege- und Wellnessberufe, Medizintechnik	429	172	3	7	28	.	12
39	Erziehung, soziale und hauswirtschaftliche Berufe, Theologie	364	192	9	9	31	3	11
40	Lehrende und auszubildende Berufe	730	529	24	17	171	.	53
41	Sprach-, Literatur-, Geistes-, Gesellschafts- und Wirtschaftswissenschaften, Medien, Kunst, Kultur und Gestaltung	830	476	19	17	159	8	58
42	Sprach-, literatur-, geistes-, gesellschafts- und wirtschaftswissenschaftliche Berufe	55	32	.	.	9	-	4
43	Werbung, Marketing, kaufmännische und redaktionelle Medienberufe	535	269	12	.	69	5	36
44	Produktdesign und kunsthandwerkliche Berufe, bildende Kunst, Musikinstrumentenbau	34	23	.	-	6	.	-
45	Darstellende und unterhaltende Berufe	206	152	4	8	75	.	18
46	Militär	.	.	-	-	-	-	-
47	Insgesamt ³⁾	23 030	13 166	350	465	2 252	190	1 426

1) Klassifikation der Berufe, Bundesagentur für Arbeit und Institut für Arbeitsmarkt- und Berufsforschung, Ausgabe 2010

2) ohne Einpendler aus dem Ausland und ohne Angabe

3) einschließlich Fälle ohne Berufsangabe

Noch: 2.4 Einpendler am 30.6.2013 nach beruflicher Gliederung und Wohnort

Hessen	Wohnort					Einpendler Ost insgesamt ²⁾	Wohnort				Lfd. Nr.
	Nieder- sachsen	Nordrhein- Westfalen	Rheinland- Pfalz	Saarland	Schleswig- Holstein		Branden- burg	Sachsen	Sachsen- Anhalt	Thüringen	
6	104	39	.	-	96	.	250	21	28	.	1
6	85	34	.	-	72	268	214	.	.	.	2
-	19	5	.	-	24	.	36	.	.	.	3
53	487	110	20	4	1 192	1 871	1 369	167	246	89	4
-	11	.	.	-	17	72	47	.	18	.	5
.	25	-	.	-	87	119	103	.	8	.	6
-	.	.	-	-	50	25	21	4	-	-	7
13	79	11	4	-	166	237	190	17	25	5	8
.	110	23	.	-	240	477	357	27	72	21	9
8	64	27	.	.	158	350	250	32	57	11	10
18	97	25	.	.	202	186	127	18	21	20	11
.	.	.	-	-	7	56	24	22	5	5	12
7	91	18	5	-	265	349	250	39	40	20	13
9	206	75	.	.	266	879	663	61	130	25	14
4	26	12	.	.	32	132	83	16	27	6	15
.	82	31	.	-	86	366	268	19	68	11	16
.	52	5	-	-	60	134	112	5	14	3	17
.	46	27	-	.	88	247	200	21	21	5	18
31	41	29	.	.	172	.	106	25	29	.	19
5	17	14	.	-	66	79	48	.	19	.	20
-	4	.	.	-	8	.	13	.	.	.	21
26	20	.	4	.	98	70	45	12	.	.	22
33	573	110	.	.	977	2 011	1 478	163	237	133	23
.	122	38	10	.	332	777	642	57	40	38	24
22	284	61	6	.	377	979	660	95	151	73	25
6	12	5	.	-	36	97	74	.	17	.	26
.	155	6	-	-	232	158	102	.	29	.	27
52	294	172	35	.	436	1 625	1 054	255	218	98	28
18	103	65	21	-	180	636	339	128	117	52	29
22	118	56	.	.	140	641	529	51	49	12	30
12	73	51	.	-	116	348	186	76	52	34	31
62	448	167	19	5	977	1 275	877	156	156	86	32
50	334	131	.	.	740	840	543	120	116	61	33
3	68	21	.	-	154	213	152	20	25	16	34
9	46	15	3	.	83	222	182	16	15	9	35
38	263	123	14	5	430	1 328	966	142	91	129	36
16	100	47	.	.	198	698	502	80	57	59	37
.	47	.	-	-	51	257	198	11	7	41	38
.	43	.	.	-	73	172	146	8	8	10	39
16	73	50	8	.	108	201	120	43	19	19	40
15	.	29	.	.	101	354	264	42	32	16	41
.	.	.	-	-	8	23	18	.	.	-	42
9	39	17	.	.	70	266	216	23	19	8	43
-	.	.	-	-	9	11	6	.	-	.	44
.	16	8	3	-	14	54	24	11	.	.	45
-	.	-	-	-	-	-	-	-	-	-	46
303	2 497	863	130	23	4 667	9 864	7 052	1 039	1 174	599	47

2. Sozialversicherungspflichtig Beschäftigte mit Arbeitsort in Mecklenburg-Vorpommern und Wohnort in einem anderen Land (Einpendler)

2.5 Weibliche Einpendler am 30.6.2013 nach beruflicher Gliederung und Wohnort

Lfd. Nr.	Berufliche Gliederung ¹⁾	Einpendler weiblich ²⁾	Einpendler West weiblich ²⁾	Wohnort				
				Baden-Württemberg	Bayern	Berlin	Bremen	Hamburg
1	Land-, Forst- und Tierwirtschaft und Gartenbau	148	67	-	.	9	-	.
2	Land-, Tier- und Forstwirtschaftsberufe	116	51	-	.	4	-	.
3	Gartenbauberufe und Floristik	32	16	-	-	5	-	.
4	Rohstoffgewinnung, Produktion und Fertigung	570	334	7	10	35	.	27
5	Rohstoffgewinnung und -aufbereitung, Glas- und Keramikherstellung und -verarbeitung	4	.	-	-	-	-	-
6	Kunststoffherstellung und -verarbeitung, Holzbe- und -verarbeitung	17	6	-	-	-	-	.
7	Papier- und Druckberufe, technische Mediengestaltung	33	26	-	-	.	-	.
8	Metallerzeugung und -bearbeitung, Metallbauberufe	9	.	-	-	.	-	-
9	Maschinen- und Fahrzeugtechnikberufe	41	24	.	-	3	-	3
10	Mechatronik-, Energie- und Elektroberufe	43	19	-	.	.	-	.
11	Technische Forschungs-, Entwicklungs-, Konstruktions- und Produktionssteuerungsberufe	152	107	4	.	8	.	14
12	Textil- und Lederberufe	33	10	-	.	.	-	-
13	Lebensmittelherstellung und -verarbeitung	238	133	.	4	14	.	6
14	Bau, Architektur, Vermessung und Gebäudetechnik	.	.	-	.	15	.	.
15	Bauplanungs-, Architektur- und Vermessungsberufe	52	29	-	-	11	-	.
16	Hoch- und Tiefbauberufe	.	.	-	-	.	-	-
17	(Innen-)Ausbauberufe	5	.	-	-	-	.	-
18	Gebäude- und versorgungstechnische Berufe	14	.	-	.	.	-	-
19	Naturwissenschaft, Geografie und Informatik	195	124	7	.	21	-	7
20	Mathematik-, Biologie-, Chemie- und Physikberufe	133	85	.	3	13	-	.
21	Geologie-, Geografie- und Umweltschutzberufe	20	13	-	.	5	-	.
22	Informatik-, Informations- und Kommunikationstechnologieberufe	42	26	.	.	3	-	3
23	Verkehr, Logistik, Schutz und Sicherheit	896	557	13	34	22	12	40
24	Verkehrs- und Logistikberufe (außer Fahrzeugführung)	298	125	.	14	10	.	10
25	Führer/innen von Fahrzeug- und Transportgeräten	39	29
26	Schutz-, Sicherheits- und Überwachungsberufe	67	33	-	.	7	-	.
27	Reinigungsberufe	492	370	6	12	.	.	23
28	Kaufmännische Dienstleistungen, Warenhandel, Vertrieb, Hotel und Tourismus	1 641	763	22	45	165	7	59
29	Einkaufs-, Vertriebs- und Handelsberufe	371	164	8	5	34	4	21
30	Verkaufsberufe	803	351	6	29	74	.	21
31	Tourismus-, Hotel- und Gaststättenberufe	467	248	8	11	57	.	17
32	Unternehmensorganisation, Buchhaltung, Recht und Verwaltung	2 143	1 429	30	33	232	13	182
33	Berufe in Unternehmensführung und -organisation	1 529	1 091	22	26	176	9	140
34	Berufe in Finanzdienstleistungen, Rechnungswesen und Steuerberatung	302	188	4	.	19	.	24
35	Berufe in Recht und Verwaltung	312	150	4	.	37	.	18
36	Gesundheit, Soziales, Lehre und Erziehung	1 915	905	35	31	210	11	79
37	Medizinische Gesundheitsberufe	951	418	17	17	101	.	42
38	Nichtmedizinische Gesundheits-, Körperpflege- und Wellnessberufe, Medizintechnik	333	120	3	4	21	.	9
39	Erziehung, soziale und hauswirtschaftliche Berufe, Theologie	276	131	5	6	17	.	8
40	Lehrende und auszubildende Berufe	355	236	10	4	71	.	20
41	Sprach-, Literatur-, Geistes-, Gesellschafts- und Wirtschaftswissenschaften, Medien, Kunst, Kultur und Gestaltung	401	187	6	5	67	.	26
42	Sprach-, literatur-, geistes-, gesellschafts- und wirtschaftswissenschaftliche Berufe	29	15	-	-	4	-	.
43	Werbung, Marketing, kaufmännische und redaktionelle Medienberufe	285	107	.	.	27	.	16
44	Produktdesign und kunsthandwerkliche Berufe, bildende Kunst, Musikinstrumentenbau	12	8	-	-	3	-	-
45	Darstellende und unterhaltende Berufe	75	57	.	.	33	.	.
46	Militär	.	.	-	-	-	-	-
47	Insgesamt ³⁾	8 064	4 456	124	166	783	50	430

1) Klassifikation der Berufe, Bundesagentur für Arbeit und Institut für Arbeitsmarkt- und Berufsforschung, Ausgabe 2010

2) ohne Einpendler aus dem Ausland und ohne Angabe

3) einschließlich Fälle ohne Berufsangabe

Noch: 2.5 Weibliche Einpendler am 30.6.2013 nach beruflicher Gliederung und Wohnort

Hessen	Wohnort					Einpendler Ost weiblich ²⁾	Wohnort				Lfd. Nr.
	Niedersachsen	Nordrhein-Westfalen	Rheinland-Pfalz	Saarland	Schleswig-Holstein		Brandenburg	Sachsen	Sachsen-Anhalt	Thüringen	
.	22	7	-	-	24	81	66	7	.	.	1
.	14	7	-	-	.	65	.	.	5	.	2
-	8	-	-	-	.	16	3
10	79	12	.	.	147	236	178	33	17	8	4
-	.	-	-	-	.	.	.	-	-	-	5
-	.	-	-	-	.	11	.	-	.	-	6
-	.	-	-	-	18	7	.	.	-	-	7
-	.	-	-	-	4	.	.	-	-	-	8
-	.	-	-	-	15	17	.	-	.	-	9
-	4	-	-	.	7	24	18	.	.	-	10
.	22	.	.	-	42	45	31	7	4	3	11
.	.	.	-	-	4	23	6	17	-	-	12
-	43	7	.	-	54	105	89	6	5	5	13
-	13	36	26	5	.	.	14
-	4	3	-	.	7	23	17	.	-	-	15
-	.	-	-	-	.	.	.	-	-	-	16
-	-	-	-	-	.	.	.	-	-	-	17
-	-	-	-	-	.	.	4	-	-	-	18
.	17	11	.	-	51	71	39	10	17	5	19
.	12	8	.	-	36	48	29	.	11	.	20
-	.	.	-	-	.	7	.	.	.	-	21
.	.	.	-	-	.	16	.	3	.	.	22
.	182	.	.	-	244	339	270	14	35	20	23
-	33	.	-	-	49	173	153	10	.	.	24
-	11	.	.	-	8	10	7	-	.	-	25
.	3	-	-	-	10	34	24	-	10	-	26
-	135	.	-	-	177	122	86	4	17	15	27
22	142	78	13	-	210	878	623	111	107	37	28
.	23	15	.	-	49	207	125	28	44	10	29
13	78	33	.	-	91	452	378	34	32	8	30
.	41	30	4	-	70	219	120	49	31	19	31
28	279	78	.	.	542	714	514	79	77	44	32
22	211	63	.	.	412	438	287	60	57	34	33
.	42	10	-	-	83	114	89	7	12	6	34
.	26	5	.	.	47	162	138	12	8	4	35
22	171	68	.	.	271	1 010	763	93	55	99	36
13	65	26	3	.	128	533	392	61	37	43	37
.	35	.	-	-	27	213	170	5	3	35	38
.	32	.	-	-	51	145	124	8	.	.	39
4	39	18	.	.	65	119	77	19	.	.	40
6	23	6	.	-	42	214	174	18	17	5	41
-	.	.	-	-	.	14	.	.	-	-	42
.	16	.	.	-	28	178	155	.	11	.	43
-	.	.	-	-	.	4	.	.	-	-	44
.	4	.	-	-	5	18	.	5	6	.	45
-	.	-	-	-	-	-	-	-	-	-	46
94	932	278	37	8	1 554	3 608	2 672	375	337	224	47

2. Sozialversicherungspflichtig Beschäftigte mit Arbeitsort in Mecklenburg-Vorpommern und Wohnort in einem anderen Land (Einpendler)

2.6 Einpendler am 30.6.2013 nach Wirtschaftsgliederung und Altersgruppen

WZ 2008	Wirtschaftsgliederung nach WZ 2008	Einpendler insgesamt ¹⁾	Davon im Alter von ... bis unter ... Jahren				
			unter 20	20 - 30	30 - 40	40 - 65	65 und mehr
A	Land- und Forstwirtschaft, Fischerei	680	24	187	128	333	8
B	Bergbau u. Gewinnung v. Steinen u. Erden	64	.	.	11	47	-
C	Verarbeitendes Gewerbe	3 860	51	675	848	2 262	24
10-12	Herst. v. Nahr.-u. Genussm., Getr. u. Tabakerz.	922	.	184	205	516	.
13-15	Herst. v. Bekl., Leder, Lederw. u. Schuhen	63	-	.	7	47	.
16-18	Herst. v. Papier, Pappe u. Druckerzeugn.	258	3	53	72	127	3
19	Kokerei und Mineralölverarbeitung	5	-	-	-	.	.
20	Herst. v. von chemischen Erzeugnissen	72	-	8	19	45	-
21	Herst. v. pharmazeut. Erzeugnissen	42	-	3	7	32	-
22-23	Herst. v. Gummi-u. Kunststoffwaren., Glas u. Glasw., Keramik, Verarb.v. Steinen u. Erden	365	.	50	61	248	.
24-25	Metallerzeug. u. -bearb., Herst. v. Metallerz.	491	8	78	103	298	4
26	Herst. v. DV-Geräten, elektr. u. opt. Erzeugn.	357	.	.	92	205	.
27	Herst. v. elektrischen Ausrüstungen	62	-	.	10	.	-
28	Maschinenbau	444	8	77	99	256	4
29-30	Fahrzeugbau	199	.	40	45	109	.
31-33	Sonst. Herst. v. Waren, Reparatur u. Installation v. Maschinen u. Ausrüstungen	580	.	109	128	331	.
D	Energieversorgung	316	.	.	92	142	-
E	Wasservers; Abwasser- und Abfallents., Beseitigung v. Umweltverschmutzungen	397	.	71	79	242	.
F	Baugewerbe	1 904	40	320	430	1 103	11
G	Handel; Instandhalt. u. Reparatur v. Kfz	2 870	50	526	566	1 709	19
H	Verkehr und Lagerei	2 625	20	284	528	1 759	34
I	Gastgewerbe	1 329	81	514	274	443	17
J	Information und Kommunikation	473	.	106	145	217	.
58-60	Verlagswesen, audiovis. Medien u. Rundfunk	137	-	.	29	71	.
61	Telekommunikation	37	-	5	9	23	-
62-63	Informationstechnolog. u. Informationsdienstl.	299	.	.	107	123	.
K	Finanz- u. Versicherungsdienstleister	385	-	75	76	226	8
64	Finanzdienstleister	160	-	.	31	100	.
65-66	Versich., Rückvers. u. Pens.kassen (o. Soz.vers.); mit Finanz- u. Versich.dienstl. verb. Tätigkeiten	225	-	.	45	126	.
L	Grundstücks- und Wohnungswesen	288	.	45	62	172	.
M	Freiberufl., wissensch. u. techn. Dienstleistungen	1 480	17	365	440	652	6
69-71	freiberufliche u. technische Dienstleister	1 032	14	267	306	439	6
72	Wissensch. Forschung und Entwicklung	308	.	.	91	154	-
73-75	Sonst. freiberufl., wissensch. u. techn. Dienstl.	140	.	.	43	59	-
N	Sonstige wirtschaftliche Dienstleistungen	2 182	15	450	522	1 180	15
O	Öffentl.Verwaltung, Verteidigung; Sozialvers.	825	.	142	149	520	.
P	Erziehung und Unterricht	744	6	146	211	376	5
Q	Gesundheits-, Veterinär- u. Sozialwesen	1 778	40	411	448	847	32
86	Gesundheitswesen	1 222	32	300	311	547	32
87-88	Heime und Sozialwesen	556	8	111	137	300	-
R	Kunst, Unterhaltung und Erholung	311	.	90	75	140	.
S	Sonstige Dienstleistungen	512	.	113	133	260	.
T	Private Haushalte mit Hauspersonal; Dienstleistungen u. Herst. v. Waren durch priv. Haush. für d. Eigenbedarf	5	-	-	-	5	-
U	Exterritoriale Organisat. u. Körperschaften	-	-	-	-	-	-
A-U	Insgesamt ²⁾	23 030	368	4 606	5 218	12 636	202

1) ohne Einpendler aus dem Ausland und ohne Angabe

2) einschließlich Fälle ohne Angabe zur Wirtschaftsgliederung

2. Sozialversicherungspflichtig Beschäftigte mit Arbeitsort in Mecklenburg-Vorpommern und Wohnort in einem anderen Land (Einpendler)

2.7 Weibliche Einpendler am 30.6.2013 nach Wirtschaftsgliederung und Altersgruppen

WZ 2008	Wirtschaftsgliederung nach WZ 2008	Einpendler weiblich ¹⁾	Davon im Alter von ... bis unter ... Jahren				
			unter 20	20 - 30	30 - 40	40 - 65	65 und mehr
A	Land- und Forstwirtschaft, Fischerei	193	6	52	45	87	3
B	Bergbau u. Gewinnung v. Steinen u. Erden	13	-	.	.	.	-
C	Verarbeitendes Gewerbe	947	.	195	223	511	.
10-12	Herst. v. Nahr.-u. Genussm., Getr. u. Tabakerz.	349	8	84	73	184	-
13-15	Herst. v. Bekl., Leder, Lederw. u. Schuhen	.	-	7	.	17	.
16-18	Herst. v. Papier, Papp u. Druckerzeugn.	74	.	.	22	32	-
19	Kokerei und Mineralölverarbeitung	.	-	-	-	-	.
20	Herst. v. von chemischen Erzeugnissen	14	-	.	6	.	-
21	Herst. v. pharmazeut. Erzeugnissen	15	-	.	.	7	-
22-23	Herst. v. Gummi-u. Kunststoffwaren., Glas u. Glasw., Keramik, Verarb.v. Steinen u. Erden	55	-	9	13	33	-
24-25	Metallerzeug. u. -bearb., Herst. v. Metallerg.	60	-	4	14	42	-
26	Herst. v. DV-Geräten, elektr. u. opt. Erzeugn.	86	.	.	20	49	.
27	Herst. v. elektrischen Ausrüstungen	.	-	.	.	.	-
28	Maschinenbau	50	.	.	13	25	-
29-30	Fahrzeugbau	44	-	8	8	28	-
31-33	Sonst. Herst. v. Waren, Reparatur u. Installation v. Maschinen u. Ausrüstungen	162	.	.	46	78	-
D	Energieversorgung	65	.	.	22	30	-
E	Wasservers; Abwasser- und Abfallents., Beseitigung v. Umweltverschmutzungen	62	.	.	13	33	-
F	Baugewerbe	181	.	28	39	109	.
G	Handel; Instandhalt. u. Reparatur v. Kfz	1 223	16	251	253	697	6
H	Verkehr und Lagerei	362	.	60	85	213	.
I	Gastgewerbe	674	40	272	121	232	9
J	Information und Kommunikation	148	-	.	46	60	.
58-60	Verlagswesen, audiovis. Medien u. Rundfunk	48	-	18	.	22	.
61	Telekommunikation	15	-	.	.	6	-
62-63	Informationstechnolog. u. Informationsdienstl.	85	-	21	32	32	-
K	Finanz- u. Versicherungsdienstleister	157	-	37	.	84	.
64	Finanzdienstleister	67	-	12	16	39	-
65-66	Versich., Rückvers. u. Pens.kassen (o. Soz.vers.); mit Finanz- u. Versich.dienstl. verb. Tätigkeiten	90	-	25	.	45	.
L	Grundstücks- und Wohnungswesen	111	.	16	30	62	.
M	Freiberufl., wissensch. u. techn. Dienstleistungen	573	.	183	151	230	.
69-71	freiberufliche u. technische Dienstleister	385	.	122	.	162	.
72	Wissensch. Forschung und Entwicklung	119	-	38	36	45	-
73-75	Sonst. freiberufl., wissensch. u. techn. Dienstl.	69	.	23	.	23	-
N	Sonstige wirtschaftliche Dienstleistungen	917	6	143	209	553	6
O	Öffentl.Verwaltung, Verteidigung; Sozialvers.	429	5	88	79	257	-
P	Erziehung und Unterricht	407	.	.	130	196	-
Q	Gesundheits-, Veterinär- u. Sozialwesen	1 236	33	336	316	543	8
86	Gesundheitswesen	817	27	242	212	328	8
87-88	Heime und Sozialwesen	419	6	94	104	215	-
R	Kunst, Unterhaltung und Erholung	.	-	40	32	56	.
S	Sonstige Dienstleistungen	232	.	59	60	108	.
T	Private Haushalte mit Hauspersonal; Dienstleistungen u. Herst. v. Waren durch priv. Haush. für d. Eigenbedarf	.	-	-	-	.	-
U	Exterritoriale Organisat. u. Körperschaften	-	-	-	-	-	-
A-U	Insgesamt ²⁾	8 064	143	1 911	1 892	4 070	48

1) ohne Einpendler aus dem Ausland und ohne Angabe

2) einschließlich Fälle ohne Angabe zur Wirtschaftsgliederung

2. Sozialversicherungspflichtig Beschäftigte mit Arbeitsort in Mecklenburg-Vorpommern und Wohnort in einem anderen Land (Einpendler)

2.8 Einpendler am 30.6.2013 nach beruflicher Gliederung und Altersgruppen

Berufliche Gliederung ¹⁾	Einpendler insgesamt ²⁾	Davon im Alter von ... bis unter ... Jahren			
		unter 25	25 - 45	45 - 60	60 und mehr
Land-, Forst- und Tierwirtschaft und Gartenbau	651	123	295	187	46
Land-, Tier- und Forstwirtschaftsberufe	508	107	222	146	33
Gartenbauberufe und Floristik	143	16	73	41	13
Rohstoffgewinnung, Produktion und Fertigung	4 384	473	2 058	1 628	225
Rohstoffgewinnung und -aufbereitung, Glas- und Keramikherstellung und -verarbeitung	109	7	44	49	9
Kunststoffherstellung und -verarbeitung, Holzbe- und -verarbeitung	261	26	136	90	9
Papier- und Druckberufe, technische Mediengestaltung	106	13	60	26	7
Metallerzeugung und -bearbeitung, Metallbauberufe	593	69	239	252	33
Maschinen- und Fahrzeugtechnikberufe	985	99	457	377	52
Mechatronik-, Energie- und Elektroberufe	721	92	343	255	31
Technische Forschungs-, Entwicklungs-, Konstruktions- und Produktionssteuerungsberufe	671	14	352	259	46
Textil- und Lederberufe	75	4	31	37	3
Lebensmittelherstellung und -verarbeitung	863	149	396	283	35
Bau, Architektur, Vermessung und Gebäudetechnik	1 855	161	853	740	101
Bauplanungs-, Architektur- und Vermessungsberufe	293	4	150	122	17
Hoch- und Tiefbauberufe	737	69	352	282	34
(Innen-)Ausbauberufe	317	36	165	109	7
Gebäude- und versorgungstechnische Berufe	508	52	186	227	43
Naturwissenschaft, Geografie und Informatik	.	42	351	.	41
Mathematik-, Biologie-, Chemie- und Physikberufe	246	.	145	60	.
Geologie-, Geografie- und Umweltschutzberufe	.	.	35	.	.
Informatik-, Informations- und Kommunikationstechnologieberufe	311	21	171	103	16
Verkehr, Logistik, Schutz und Sicherheit	4 488	248	1 803	2 103	334
Verkehrs- und Logistikberufe (außer Fahrzeugführung)	1 529	150	654	620	105
Führer/innen von Fahrzeug- und Transportgeräten	2 088	65	824	1 037	162
Schutz-, Sicherheits- und Überwachungsberufe	233	18	93	102	20
Reinigungsberufe	638	15	232	344	47
Kaufmännische Dienstleistungen, Warenhandel, Vertrieb, Hotel und Tourismus	3 293	514	1 413	1 180	186
Einkaufs-, Vertriebs- und Handelsberufe	1 274	63	498	611	102
Verkaufsberufe	1 215	196	541	423	55
Tourismus-, Hotel- und Gaststättenberufe	804	255	374	146	29
Unternehmensorganisation, Buchhaltung, Recht und Verwaltung	3 900	299	1 840	1 432	329
Berufe in Unternehmensführung und -organisation	2 846	230	1 356	1 023	237
Berufe in Finanzdienstleistungen, Rechnungswesen und Steuerberatung	560	35	261	220	44
Berufe in Recht und Verwaltung	494	34	223	189	48
Gesundheit, Soziales, Lehre und Erziehung	2 902	266	1 500	962	174
Medizinische Gesundheitsberufe	1 379	149	698	445	87
Nichtmedizinische Gesundheits-, Körperpflege- und Wellnessberufe, Medizintechnik	429	64	213	139	13
Erziehung, soziale und hauswirtschaftliche Berufe, Theologie	364	36	182	131	15
Lehrende und auszubildende Berufe	730	17	407	247	59
Sprach-, Literatur-, Geistes-, Gesellschafts- und Wirtschaftswissenschaften, Medien, Kunst, Kultur und Gestaltung	830	72	482	240	36
Sprach-, literatur-, geistes-, gesellschafts- und wirtschaftswissenschaftliche Berufe	55	.	41	.	.
Werbung, Marketing, kaufmännische und redaktionelle Medienberufe	535	36	313	169	17
Produktdesign und kunsthandwerkliche Berufe, bildende Kunst, Musikinstrumentenbau	34	.	18	.	.
Darstellende und unterhaltende Berufe	206	31	110	50	15
Militär	.	-	-	.	-
Insgesamt ³⁾	23 030	2 216	10 663	8 669	1 482

1) Klassifikation der Berufe, Bundesagentur für Arbeit und Institut für Arbeitsmarkt- und Berufsforschung, Ausgabe 2010

2) ohne Einpendler aus dem Ausland und ohne Angabe

3) einschließlich Fälle ohne Berufsangabe

2. Sozialversicherungspflichtig Beschäftigte mit Arbeitsort in Mecklenburg-Vorpommern und Wohnort in einem anderen Land (Einpendler)

2.9 Weibliche Einpendler am 30.6.2013 nach beruflicher Gliederung und Altersgruppen

Berufliche Gliederung ¹⁾	Einpendler weiblich ²⁾	Davon im Alter von ... bis unter ... Jahren			
		unter 25	25 - 45	45 - 60	60 und mehr
Land-, Forst- und Tierwirtschaft und Gartenbau	148	35	72	37	4
Land-, Tier- und Forstwirtschaftsberufe	116	.	51	29	.
Gartenbauberufe und Floristik	32	.	21	8	.
Rohstoffgewinnung, Produktion und Fertigung	570	62	249	238	21
Rohstoffgewinnung und -aufbereitung, Glas- und Keramikherstellung und -verarbeitung	4	-	.	.	-
Kunststoffherstellung und -verarbeitung, Holzbe- und -verarbeitung	17	.	.	8	-
Papier- und Druckberufe, technische Mediengestaltung	33	6	21	6	-
Metallerzeugung und -bearbeitung, Metallbauberufe	9
Maschinen- und Fahrzeugtechnikberufe	41	.	14	22	.
Mechatronik-, Energie- und Elektroberufe	43	.	23	12	.
Technische Forschungs-, Entwicklungs-, Konstruktions- und Produktionssteuerungsberufe	152	6	78	62	6
Textil- und Lederberufe	33	.	15	14	.
Lebensmittelherstellung und -verarbeitung	238	35	87	106	10
Bau, Architektur, Vermessung und Gebäudetechnik	.	5	39	.	4
Bauplanungs-, Architektur- und Vermessungsberufe	52	.	26	22	.
Hoch- und Tiefbauberufe	12	.	5	.	-
(Innen-)Ausbauberufe	-
Gebäude- und versorgungstechnische Berufe	14	.	.	7	.
Naturwissenschaft, Geografie und Informatik	195	15	116	49	15
Mathematik-, Biologie-, Chemie- und Physikberufe	133	11	83	27	12
Geologie-, Geografie- und Umweltschutzberufe	20	-	14	.	.
Informatik-, Informations- und Kommunikationstechnologieberufe	42	4	19	.	.
Verkehr, Logistik, Schutz und Sicherheit	896	44	323	468	61
Verkehrs- und Logistikberufe (außer Fahrzeugführung)	298	27	111	146	14
Führer/innen von Fahrzeug- und Transportgeräten	39	.	23	11	.
Schutz-, Sicherheits- und Überwachungsberufe	67	.	29	28	.
Reinigungsberufe	492	9	160	283	40
Kaufmännische Dienstleistungen, Warenhandel, Vertrieb, Hotel und Tourismus	1 641	330	721	532	58
Einkaufs-, Vertriebs- und Handelsberufe	371	23	175	160	13
Verkaufsberufe	803	140	352	284	27
Tourismus-, Hotel- und Gaststättenberufe	467	167	194	88	18
Unternehmensorganisation, Buchhaltung, Recht und Verwaltung	2 143	191	1 039	752	161
Berufe in Unternehmensführung und -organisation	1 529	146	757	510	116
Berufe in Finanzdienstleistungen, Rechnungswesen und Steuerberatung	302	23	140	123	16
Berufe in Recht und Verwaltung	312	22	142	119	29
Gesundheit, Soziales, Lehre und Erziehung	1 915	217	1 040	583	75
Medizinische Gesundheitsberufe	951	125	520	269	37
Nichtmedizinische Gesundheits-, Körperpflege- und Wellnessberufe, Medizintechnik	333	53	163	108	9
Erziehung, soziale und hauswirtschaftliche Berufe, Theologie	276	32	142	89	13
Lehrende und auszubildende Berufe	355	7	215	117	16
Sprach-, Literatur-, Geistes-, Gesellschafts- und Wirtschaftswissenschaften, Medien, Kunst, Kultur und Gestaltung	401	26	263	97	15
Sprach-, literatur-, geistes-, gesellschafts- und wirtschaftswissenschaftliche Berufe	29	.	.	4	.
Werbung, Marketing, kaufmännische und redaktionelle Medienberufe	285	16	180	81	8
Produktdesign und kunsthandwerkliche Berufe, bildende Kunst, Musikinstrumentenbau	12	.	.	-	-
Darstellende und unterhaltende Berufe	75	.	50	12	.
Militär	.	-	-	.	-
Insgesamt ³⁾	8 064	934	3 913	2 799	418

1) Klassifikation der Berufe, Bundesagentur für Arbeit und Institut für Arbeitsmarkt- und Berufsforschung, Ausgabe 2010

2) ohne Einpendler aus dem Ausland und ohne Angabe

3) einschließlich Fälle ohne Berufsangabe

2. Sozialversicherungspflichtig Beschäftigte mit Arbeitsort in Mecklenburg-Vorpommern und Wohnort in einem anderen Land (Einpendler)

2.10 Einpendler am 30.6.2013 nach Kreisen, Geschlecht und Altersgruppen

Kreisfreie Stadt Landkreis <i>Große kreisangehörige Stadt</i> Land	Einpendler insgesamt ¹⁾	Davon im Alter von ... bis unter ... Jahren				
		unter 20	20 - 30	30 - 40	40 - 65	65 und mehr
Insgesamt						
Rostock	2 728	32	555	673	1 432	36
Schwerin	2 134	22	377	450	1 273	12
Mecklenburgische Seenplatte	3 883	58	798	959	2 034	34
<i>darunter: Neubrandenburg</i>	1 209	14	217	266	702	10
Landkreis Rostock	1 679	35	388	389	855	12
Vorpommern-Rügen	1 676	47	380	343	885	21
<i>darunter: Stralsund</i>	505	.	78	114	308	.
Nordwestmecklenburg	3 308	50	628	771	1 833	26
<i>darunter: Wismar</i>	540	7	119	133	269	12
Vorpommern-Greifswald	3 056	53	668	711	1 591	33
<i>darunter: Greifswald</i>	740	5	192	216	321	6
Ludwigslust-Parchim	4 566	71	812	922	2 733	28
Mecklenburg-Vorpommern	23 030	368	4 606	5 218	12 636	202
Weiblich						
Rostock	826	8	204	241	368	5
Schwerin	789	.	158	174	443	.
Mecklenburgische Seenplatte	1 413	26	341	336	704	6
<i>darunter: Neubrandenburg</i>	427	.	100	99	221	.
Landkreis Rostock	536	.	182	119	217	.
Vorpommern-Rügen	601	20	181	110	282	8
<i>darunter: Stralsund</i>	181	.	.	38	105	.
Nordwestmecklenburg	994	14	209	258	504	9
<i>darunter: Wismar</i>	163	.	43	43	70	.
Vorpommern-Greifswald	1 376	25	336	332	675	8
<i>darunter: Greifswald</i>	264	.	87	93	81	.
Ludwigslust-Parchim	1 529	22	300	322	877	8
Mecklenburg-Vorpommern	8 064	143	1 911	1 892	4 070	48
Männlich						
Rostock	1 902	24	351	432	1 064	31
Schwerin	1 345	.	219	276	830	.
Mecklenburgische Seenplatte	2 470	32	457	623	1 330	28
<i>darunter: Neubrandenburg</i>	782	.	117	167	481	.
Landkreis Rostock	1 143	.	206	270	638	.
Vorpommern-Rügen	1 075	27	199	233	603	13
<i>darunter: Stralsund</i>	324	.	.	76	203	-
Nordwestmecklenburg	2 314	36	419	513	1 329	17
<i>darunter: Wismar</i>	377	.	76	90	199	.
Vorpommern-Greifswald	1 680	28	332	379	916	25
<i>darunter: Greifswald</i>	476	.	105	123	240	.
Ludwigslust-Parchim	3 037	49	512	600	1 856	20
Mecklenburg-Vorpommern	14 966	225	2 695	3 326	8 566	154

1) ohne Einpendler aus dem Ausland und ohne Angabe

2. Sozialversicherungspflichtig Beschäftigte mit Arbeitsort in Mecklenburg-Vorpommern und Wohnort in einem anderen Land (Einpender)

2.11 Einpender am 30.6.2013 nach Kreisen, Geschlecht und Wirtschaftsbereichen

Kreisfreie Stadt Landkreis Große kreisangehörige Stadt Land	Einpender insgesamt ¹⁾²⁾	Nach Wirtschaftsbereichen ³⁾				
		Land- und Forstwirtschaft, Fischerei (A)	Produzierendes Gewerbe (B-F)	Handel, Verkehr, Gastgewerbe (G-I)	Unternehmens- dienstleister (J-N)	Öffentliche und private Dienstleister (O-U)
		Insgesamt				
Rostock	2 728	.	.	1 016	778	489
Schwerin	2 134	.	.	510	676	591
Mecklenburgische Seenplatte	3 883	138	931	1 168	889	757
<i>darunter: Neubrandenburg</i>	1 209	.	336	345	.	264
Landkreis Rostock	1 679	.	.	525	462	191
Vorpommern-Rügen	1 676	83	316	748	256	273
<i>darunter: Stralsund</i>	505	-	143	139	122	101
Nordwestmecklenburg	3 308	63	1 791	662	434	357
<i>darunter: Wismar</i>	540	5	188	54	200	93
Vorpommern-Greifswald	3 056	75	576	696	804	905
<i>darunter: Greifswald</i>	740	-	76	53	349	262
Ludwigslust-Parchim	4 566	258	1 687	1 499	509	612
Mecklenburg-Vorpommern	23 030	680	6 541	6 824	4 808	4 175
		Weiblich				
Rostock	826	-	71	307	228	220
Schwerin	789	-	53	130	288	318
Mecklenburgische Seenplatte	1 413	42	175	418	315	463
<i>darunter: Neubrandenburg</i>	427	-	49	107	113	158
Landkreis Rostock	536	15	85	168	181	87
Vorpommern-Rügen	601	14	68	294	92	133
<i>darunter: Stralsund</i>	181	-	43	45	45	48
Nordwestmecklenburg	994	16	362	259	152	204
<i>darunter: Wismar</i>	163	.	37	.	71	38
Vorpommern-Greifswald	1 376	16	89	269	421	581
<i>darunter: Greifswald</i>	264	-	19	21	93	131
Ludwigslust-Parchim	1 529	90	365	414	229	431
Mecklenburg-Vorpommern	8 064	193	1 268	2 259	1 906	2 437
		Männlich				
Rostock	1 902	.	.	709	550	269
Schwerin	1 345	.	.	380	388	273
Mecklenburgische Seenplatte	2 470	96	756	750	574	294
<i>darunter: Neubrandenburg</i>	782	.	287	238	.	106
Landkreis Rostock	1 143	.	.	357	281	104
Vorpommern-Rügen	1 075	69	248	454	164	140
<i>darunter: Stralsund</i>	324	-	100	94	77	53
Nordwestmecklenburg	2 314	47	1 429	403	282	153
<i>darunter: Wismar</i>	377	.	151	.	129	55
Vorpommern-Greifswald	1 680	59	487	427	383	324
<i>darunter: Greifswald</i>	476	-	57	32	256	131
Ludwigslust-Parchim	3 037	168	1 322	1 085	280	181
Mecklenburg-Vorpommern	14 966	487	5 273	4 565	2 902	1 738

1) ohne Einpender aus dem Ausland und ohne Angabe

2) einschließlich Fälle ohne Angabe zur Wirtschaftsgliederung

3) Klassifikation der Wirtschaftszweige, Ausgabe 2008 (WZ 2008)

3. Sozialversicherungspflichtig Beschäftigte am Wohnort sowie am Arbeitsort Mecklenburg-Vorpommern

3.1 Auspendler aus den Kreisen Mecklenburg-Vorpommerns am 30.6.2013

Lfd. Nr.	Wohnort	Auspendler insgesamt ¹⁾	Auspendler West insgesamt ¹⁾	Arbeitsort					
				Baden-Württemberg	Bayern	Berlin	Bremen	Hamburg	Hessen
1	Mecklenburg-Vorpommern	72 721	60 365	1 539	2 547	5 741	1 052	13 127	1 493
2	Rostock	6 349	5 199	185	511	741	170	1 262	195
3	Schwerin	3 735	3 291	107	142	273	36	1 239	81
4	Mecklenburgische Seenplatte	9 102	5 976	264	375	1 458	101	928	265
5	<i>darunter: Neubrandenburg</i>	1 875	1 278	68	87	323	23	193	56
6	Landkreis Rostock	7 389	5 897	239	390	703	148	1 379	197
7	Vorpommern-Rügen	6 270	5 132	190	344	677	218	962	207
8	<i>darunter: Stralsund</i>	1 313	1 111	56	64	196	45	205	46
9	Nordwestmecklenburg	14 694	14 115	109	187	316	92	1 640	138
10	<i>darunter: Wismar</i>	1 553	1 366	19	63	84	25	304	37
11	Vorpommern-Greifswald	7 284	4 827	234	316	1 034	189	694	197
12	<i>darunter: Greifswald</i>	1 458	1 171	65	85	254	40	169	56
13	Ludwigslust-Parchim	17 898	15 928	211	282	539	98	5 023	213

1) ohne Auspendler nach dem Ausland

3.2 Einpendler in die Kreise Mecklenburg-Vorpommerns am 30.6.2013

Lfd. Nr.	Wohnort	Mecklenburg-Vorpommern	Arbeitsort							
			Rostock	Schwerin	Mecklenburgische Seenplatte	<i>darunter</i>		Landkreis Rostock	Vorpommern-Rügen	<i>darunter</i>
						<i>Neubrandenburg</i>				<i>Stralsund</i>
1	Bundesgebiet West	13 166	1 779	1 196	1 280	440	1 014	972	304	
2	Baden-Württemberg	350	46	19	45	12	42	37	7	
3	Bayern	465	88	37	51	16	62	35	10	
4	Berlin	2 252	360	253	502	158	232	262	74	
5	Bremen	190	45	8	21	15	14	23	4	
6	Hamburg	1 426	235	204	71	29	93	66	25	
7	Hessen	303	69	16	39	11	51	34	15	
8	Niedersachsen	2 497	281	246	217	94	133	162	44	
9	Nordrhein-Westfalen	863	132	62	135	58	122	111	22	
10	Rheinland-Pfalz	130	12	11	29	6	.	.	3	
11	Saarland	23	9	3	-	-	.	.	-	
12	Schleswig-Holstein	4 667	502	337	170	41	248	227	100	
13	Bundesgebiet Ost	9 864	949	938	2 603	769	665	704	201	
14	Brandenburg	7 052	499	632	2 218	675	292	343	113	
15	Sachsen	1 039	216	99	179	41	119	158	41	
16	Sachsen-Anhalt	1 174	154	140	133	32	183	129	30	
17	Thüringen	599	80	67	73	21	71	74	17	
18	Einpendler ²⁾	24 234	2 882	2 140	3 950	1 220	1 709	1 822	511	

2) einschließlich Einpendler aus dem Ausland

Noch: 3.1 Auspendler aus den Kreisen Mecklenburg-Vorpommerns am 30.6.2013

Niedersachsen	Arbeitsort				Auspendler Ost insgesamt ¹⁾	Arbeitsort				Lfd. Nr.
	Nordrhein-Westfalen	Rheinland-Pfalz	Saarland	Schleswig-Holstein		Brandenburg	Sachsen	Sachsen-Anhalt	Thüringen	
8 191	4 063	527	101	21 984	12 356	7 373	1 893	2 270	820	1
701	569	65	11	789	1 150	480	260	293	117	2
297	220	22	5	869	444	202	104	92	46	3
1 011	640	106	13	815	3 126	2 240	376	345	165	4
169	142	24	5	188	597	376	109	77	35	5
912	620	98	12	1 199	1 492	787	271	320	114	6
927	571	60	19	957	1 138	457	285	302	94	7
165	117	13	3	201	202	84	53	48	17	8
521	353	37	8	10 714	579	222	111	180	66	9
119	98	8	-	609	187	60	30	72	25	10
764	575	69	14	741	2 457	1 730	290	308	129	11
156	170	18	5	153	287	123	76	57	31	12
3 058	515	70	19	5 900	1 970	1 255	196	430	89	13

Noch: 3.2 Einpendler in die Kreise Mecklenburg-Vorpommerns am 30.6.2013

Nordwestmecklenburg	Arbeitsort				Lfd. Nr.
	darunter Wismar	Vorpommern-Greifswald	darunter Greifswald	Ludwigslust-Parchim	
2 786	390	1 349	486	2 790	1
37	23	76	47	48	2
41	20	74	31	77	3
73	34	448	230	122	4
14	3	50	4	15	5
234	68	80	32	443	6
25	9	29	15	40	7
147	44	242	43	1 069	8
63	23	146	45	92	9
.	5	20	6	15	10
.	-	3	-	3	11
2 136	161	181	33	866	12
522	150	1 707	254	1 776	13
303	85	1 342	163	1 423	14
81	27	110	38	77	15
81	18	116	32	238	16
57	20	139	21	38	17
3 339	540	3 774	751	4 618	18

4. Sozialversicherungspflichtig beschäftigte Berufspendler innerhalb Mecklenburg-Vorpommerns am 30.6.2013

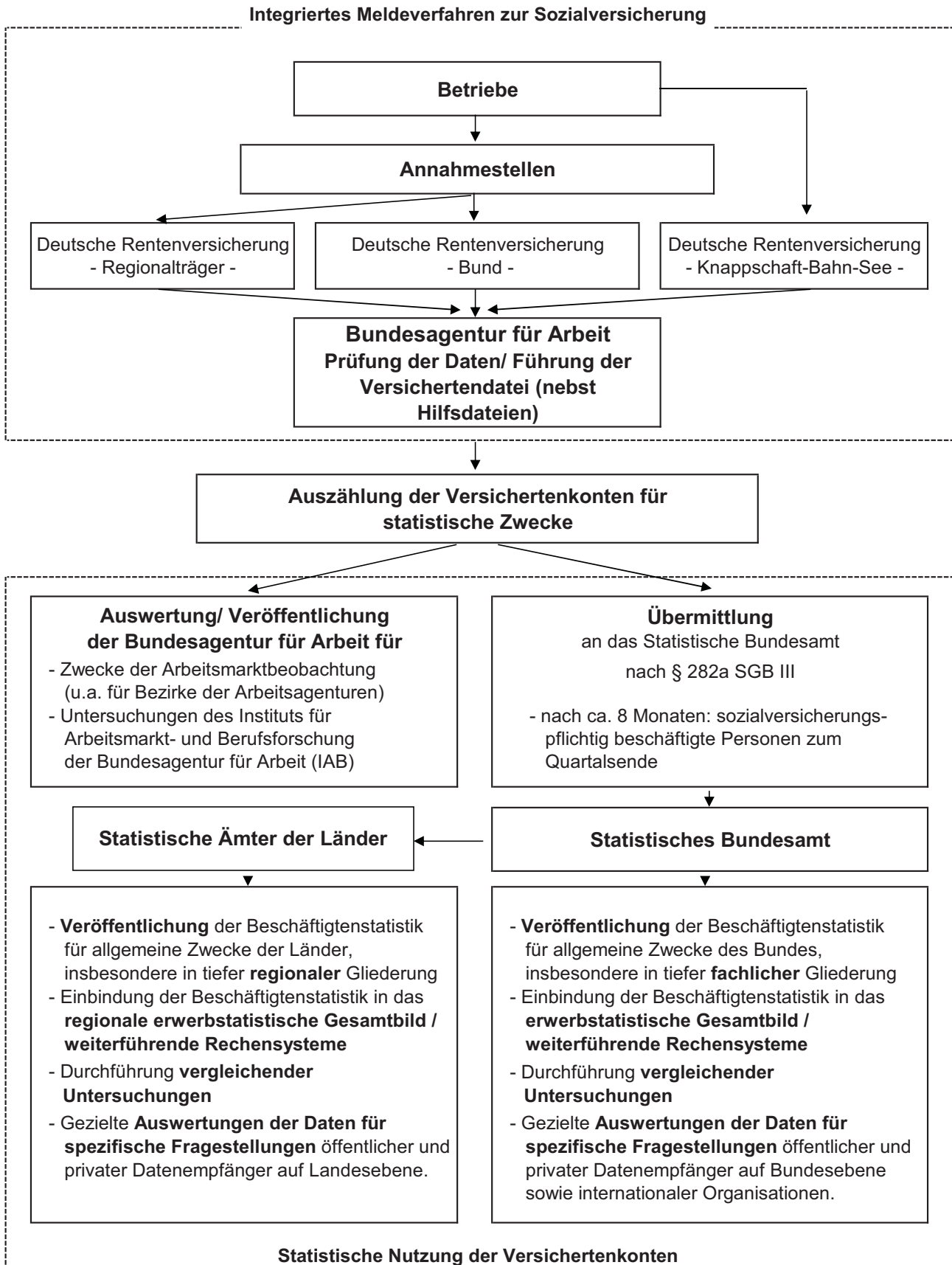
Lfd. Nr.	Wohnort	Geschlecht	Mecklenburg-Vorpommern	Arbeitsort				Landkreis Rostock
				Rostock	Schwerin	Mecklenburgische Seenplatte	darunter Neubrandenburg	
1	Mecklenburg-Vorpommern	männlich	241 367	36 843	19 159	41 348	13 516	30 312
		weiblich	267 499	42 134	25 938	44 319	17 726	30 634
		insgesamt	508 866	78 977	45 097	85 667	31 242	60 946
2	Rostock	männlich	31 105	22 846	458	264	105	6 109
		weiblich	34 404	28 346	461	208	105	4 667
		insgesamt	65 509	51 192	919	472	210	10 776
3	Schwerin	männlich	13 276	283	9 440	82	50	152
		weiblich	15 972	205	13 604	82	45	92
		insgesamt	29 248	488	23 044	164	95	244
4	Mecklenburgische Seenplatte	männlich	40 835	659	311	36 588	12 029	1 084
		weiblich	44 343	386	272	41 196	16 518	783
		insgesamt	85 178	1 045	583	77 784	28 547	1 867
5	<i>darunter: Neubrandenburg</i>	männlich	9 783	169	80	8 974	7 143	103
		weiblich	11 611	99	99	11 059	9 983	51
		insgesamt	21 394	268	179	20 033	17 126	154
6	Landkreis Rostock	männlich	33 727	9 382	631	1 089	185	20 396
		weiblich	37 261	11 175	460	692	128	23 506
		insgesamt	70 988	20 557	1 091	1 781	313	43 902
7	Vorpommern-Rügen	männlich	34 305	1 931	231	585	199	1 120
		weiblich	39 002	1 201	200	339	182	723
		insgesamt	73 307	3 132	431	924	381	1 843
8	<i>darunter: Stralsund</i>	männlich	7 890	305	56	131	57	86
		weiblich	9 019	179	80	106	75	23
		insgesamt	16 909	484	136	237	132	109
9	Nordwestmecklenburg	männlich	21 977	713	2 568	98	38	529
		weiblich	22 838	329	3 389	129	66	349
		insgesamt	44 815	1 042	5 957	227	104	878
10	<i>darunter: Wismar</i>	männlich	6 155	300	437	18	10	141
		weiblich	6 430	125	367	37	22	71
		insgesamt	12 585	425	804	55	32	212
11	Vorpommern-Greifswald	männlich	34 387	619	178	2 120	810	332
		weiblich	39 141	282	144	1 393	611	86
		insgesamt	73 528	901	322	3 513	1 421	418
12	<i>darunter: Greifswald</i>	männlich	8 197	203	64	179	77	85
		weiblich	9 601	124	66	128	77	25
		insgesamt	17 798	327	130	307	154	110
13	Ludwigslust-Parchim	männlich	31 755	410	5 342	522	100	590
		weiblich	34 538	210	7 408	280	71	428
		insgesamt	66 293	620	12 750	802	171	1 018
14	Einpendler	männlich	-	13 997	9 719	4 760	6 373	9 916
		weiblich	-	13 788	12 334	3 123	7 743	7 128
		insgesamt	-	27 785	22 053	7 883	14 116	17 044

■ kennzeichnet Personen, deren Wohn- und Arbeitsort identisch sind

Noch: 4. Sozialversicherungspflichtig beschäftigte Berufspendler innerhalb Mecklenburg-Vorpommerns am 30.6.2013

Vorpommern- Rügen	Arbeitsort						Auspendler	Lfd. Nr.
	darunter	Nordwest- mecklenburg	darunter	Vorpommern- Greifswald	darunter	Ludwigslust- Parchim		
	Stralsund		Wismar		Greifswald			
32 301	10 748	20 624	7 753	32 474	9 959	28 306	-	1
36 692	12 387	19 823	7 948	39 631	13 914	28 328	-	
68 993	23 135	40 447	15 701	72 105	23 873	56 634	-	
638	181	454	297	172	107	164	8 259	2
370	102	183	124	107	90	62	6 058	
1 008	283	637	421	279	197	226	14 317	
36	17	1 034	215	13	6	2 236	3 836	3
19	12	600	143	15	13	1 355	2 368	
55	29	1 634	358	28	19	3 591	6 204	
435	209	138	26	1 239	256	381	4 247	4
209	100	38	6	1 196	308	263	3 147	
644	309	176	32	2 435	564	644	7 394	
102	63	36	.	267	59	52	2 640	5
45	29	5	.	237	62	16	1 628	
147	92	41	7	504	121	68	4 268	
681	171	868	432	149	96	531	13 331	6
508	80	529	229	99	66	292	13 755	
1 189	251	1 397	661	248	162	823	27 086	
28 484	8 818	168	57	1 667	1 099	119	5 821	7
34 705	11 516	33	14	1 770	1 498	31	4 297	
63 189	20 334	201	71	3 437	2 597	150	10 118	
6 743	5 230	29	10	529	383	11	2 660	8
8 118	7 095	6	5	501	424	6	1 924	
14 861	12 325	35	15	1 030	807	17	4 584	
168	126	16 869	6 486	55	18	977	5 108	9
44	17	17 870	7 254	18	6	710	4 968	
212	143	34 739	13 740	73	24	1 687	10 076	
77	68	5 079	3 956	14	3	89	2 199	10
11	4	5 755	4 472	3	-	61	1 958	
88	72	10 834	8 428	17	3	150	4 157	
1 797	1 195	112	38	29 140	8 357	89	5 247	11
804	541	27	20	36 380	11 905	25	2 761	
2 601	1 736	139	58	65 520	20 262	114	8 008	
654	413	30	15	6 977	5 473	5	2 724	12
378	272	12	11	8 858	7 840	10	1 761	
1 032	685	42	26	15 835	13 313	15	4 485	
62	31	981	202	39	20	23 809	7 946	13
33	19	543	158	46	28	25 590	8 948	
95	50	1 524	360	85	48	49 399	16 894	
3 817	5 518	3 755	3 797	3 334	4 486	4 497		14
1 987	5 292	1 953	3 476	3 251	6 074	2 738		
5 804	10 810	5 708	7 273	6 585	10 560	7 235		

Von der Meldung des Arbeitgebers zur Statistik



Quelle: Statistisches Bundesamt, Fachserie 1, R 4.2.1, 2. Vj/2008